

【愛護地球，藍眼用心】

本手冊採用環保列印，如需電子檔請向代理商或藍眼科技客服中心免費索取。

BlueEyes[®]

Snap

螢幕錄影軟體

使用手冊

Version 1.23.1.19

2023/2/3

www.BlueEyes.com.tw

在使用本產品之前，請務必先仔細閱讀本使用說明書。
請務必妥善保管好本書，以便日後能隨時查閱。
請在充分理解內容的基礎上，正確使用。
本手冊內含重要資料，切勿讓非授權人士翻閱！



使用手冊

本手冊適用於以下產品

□ 藍眼 Snap 螢幕錄影軟體

感謝您使用藍眼科技的產品。

本手冊將介紹藍眼科技產品。在您開始使用產品前，建議您先閱讀過本手冊。

手冊裡的資訊在出版前雖已被詳細確認，實際產品規格仍將以出貨時為準。藍眼科技對本手冊中的內容無任何擔保、宣告或暗示，以及其他特殊目的。除此之外，對本手冊中所提到的產品規格及資訊僅供參考，內容亦可能會隨時更新，恕不另行通知。本手冊中所提的資訊，包括軟體、韌體及硬體，若有任何錯誤，藍眼科技沒有義務為其擔負任何責任。

任何產品規格或相關資訊更新請您直接到藍眼科技官方網站查詢，本公司將不另行通知。若您想獲得藍眼科技最新產品訊息、使用手冊、韌體，或對藍眼科技產品有任何疑問，請您聯絡當地供應商或到藍眼科技官方網站取得相關訊息。

本手冊的內容非經藍眼科技以書面方式同意，不得擅自拷貝或使用本手冊中的內容，或以其他方式改變本手冊的資料及發行。

本手冊相關產品內容歸 藍眼科技 版權所有

藍眼科技

地址：404 台灣台中市北區文心路四段 200 號 7 樓之 3

電話：+886 4 2297-0977 / +886 982 842-977

傳真：+886 4 2297-0957

E-mail：support@blueeyes.com.tw

網站：www.BlueEyes.com.tw



目 錄

1. 安裝.....	3
1.1 產品功能.....	3
1.2 安裝環境.....	3
1.3 版本.....	3
1.3.1 專業版.....	3
1.4 安裝介面.....	4
1.5 系統設定.....	7
1.6 執行程式.....	9
2. 操作介面.....	10
2.1 功能列.....	10
2.1.1 關於.....	10
2.1.2 開始錄影.....	10
2.1.3 即時影像.....	11
2.1.4 設定.....	11
2.1.5 錄影資料夾.....	18
2.1.6 隱藏程式.....	18
2.2 搭配 SES 課錄系統.....	19
3. 常見問題 Q&A.....	36
【問題 1】請問錄下的影片格式？.....	36
【問題 2】SES 課錄系統支援 Snap 程式的版本？.....	36
【問題 3】軟體授權申請更新服務流程？.....	36

1. 安裝

1.1 產品功能

Snap 軟體產品功能如下：

- 將老師的 PPT 簡報與 iCam 攝影機一同錄製
- 專為教學設計的專業電腦螢幕畫面錄製軟體
- 支援藍眼科技最新 iFollow 多機拍攝技術
- 內建影像伺服器，提供 SES 錄影系統影像串流
- 影像解析度高達 1920x1080 像素(1080P)
- 影像壓縮與伺服輸出速度高達 30fps
- 將電腦螢幕畫面錄製在本地硬碟或媒體中
- 內建自動循環回收機制，不須擔心空間不足
- 會自動偵測老師操作電腦的鍵盤或滑鼠動作
- 友善快捷鍵設計，毋須學習就能輕鬆上手
- 可在 Microsoft Windows10/11 上正常運作

1.2 安裝環境

Snap 軟體必須安裝於 Microsoft Windows 10/11 等作業系統的電腦

1.3 版本

1.3.1 專業版

當您使用 Snap【付費版】時，享有以下好處：

- 軟體執行時無任何廣告
- 客製化浮水印

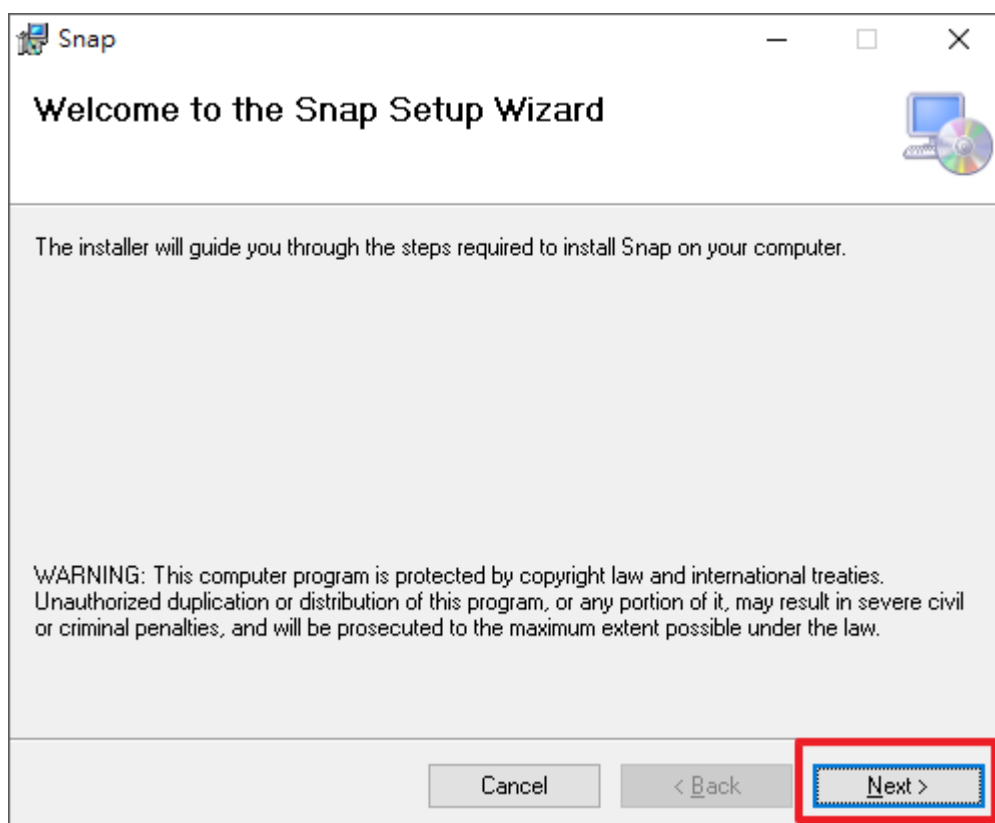
1.4 安裝介面

Snap 軟體下載完畢之後，即可進入安裝介面。

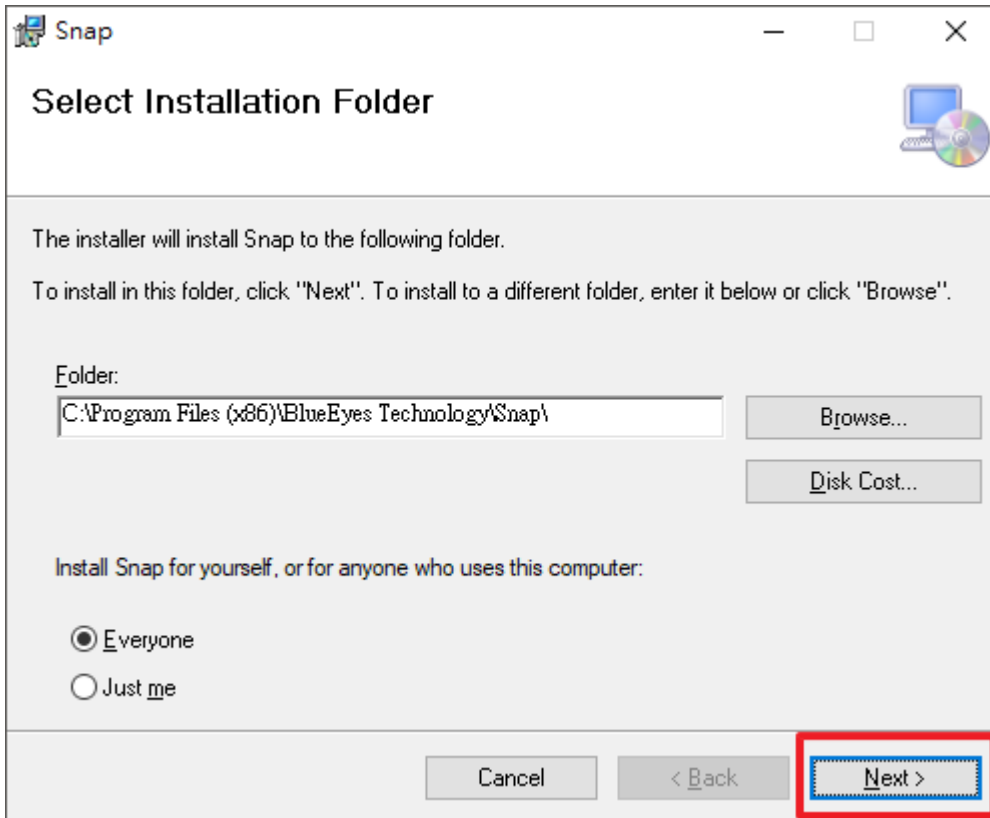
【步驟一】進入資料夾，點擊 Setup(.exe)執行檔。

名稱	修改日期	類型	大小
setup.exe	2017/6/30 下午 0...	應用程式	425 KB
Snap_Setup.msi	2017/6/30 下午 0...	Windows Installe...	21,480 KB

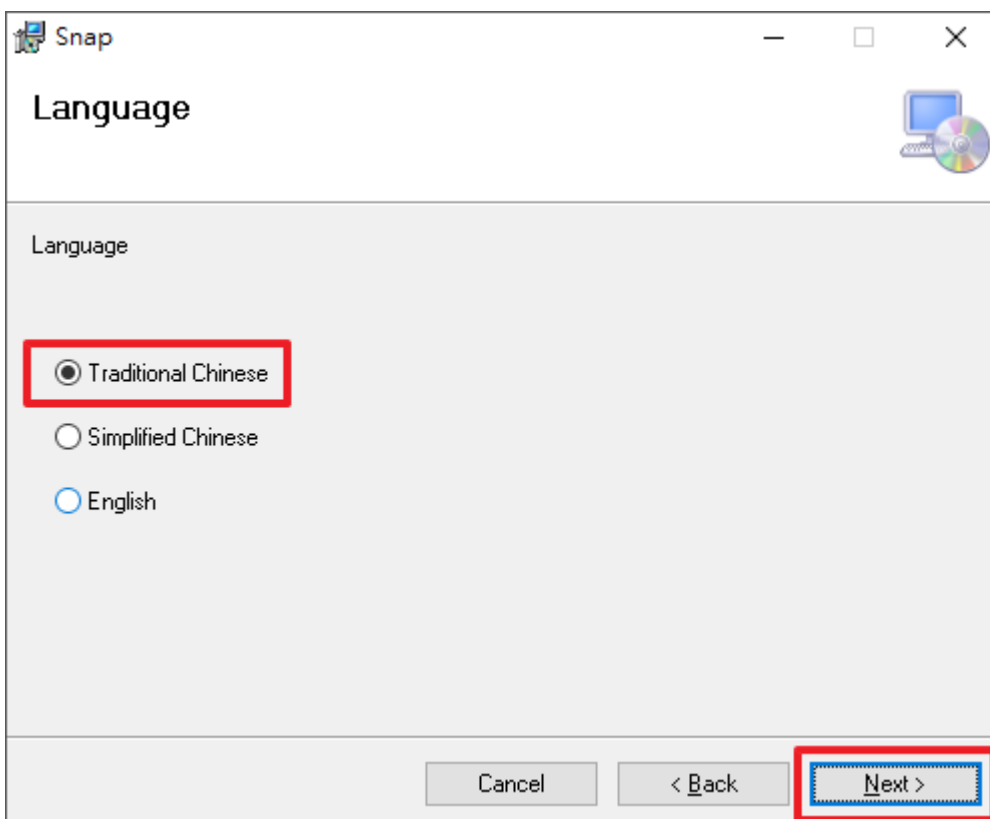
【步驟二】進入 Snap 安裝精靈，選擇 Next 即可。



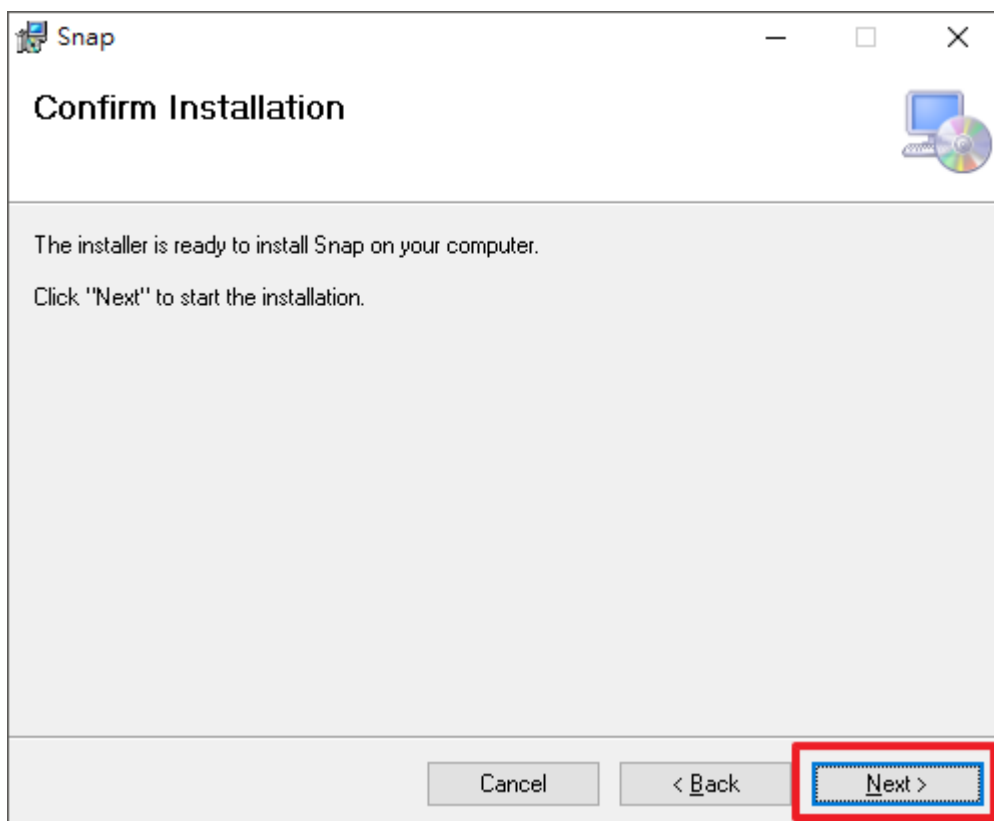
【步驟三】選擇 Snap 安裝資料夾，預設為 C:\Program Files(x86)\BlueEyes Technology\Snap\，選擇完畢後，點擊 Next 即可。



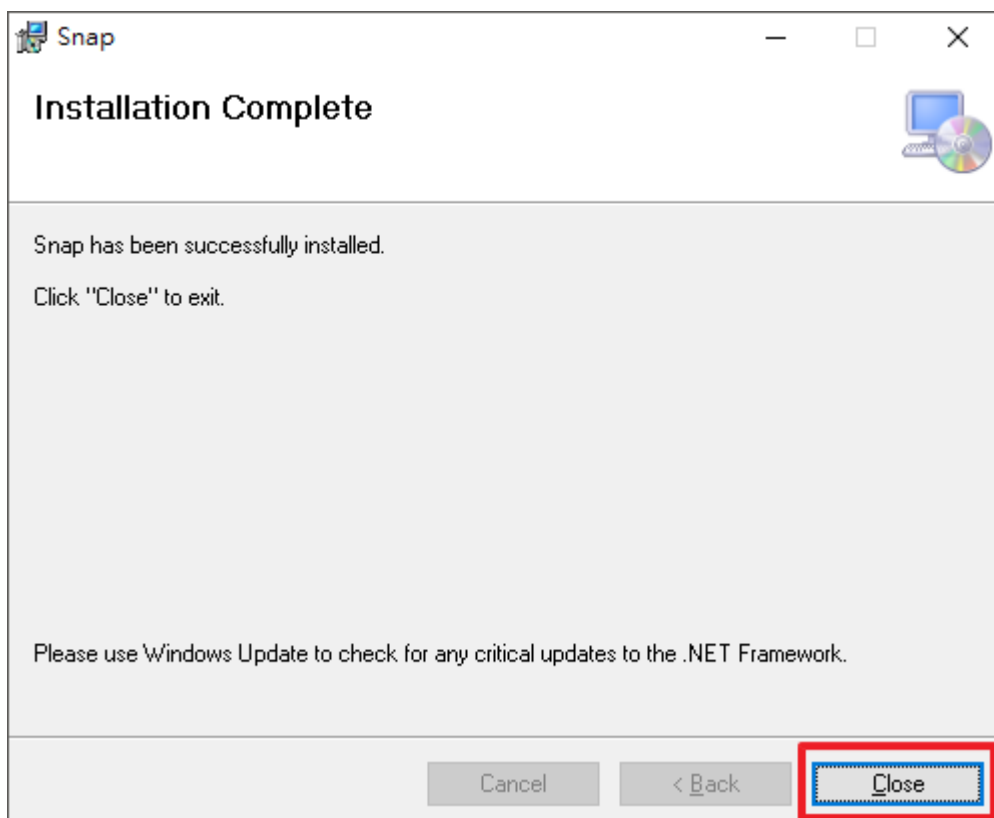
【步驟四】您可以選擇 Snap 的介面語言為繁體中文，簡體中文或者英文，確認完畢後，點擊 Next 即可。



【步驟五】確認安裝，選擇 Next 即可開始安裝 Snap 軟體。

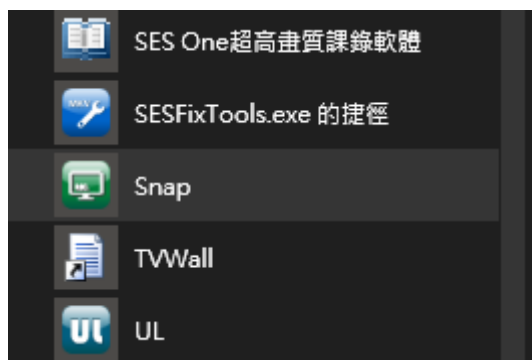


【步驟六】安裝完成，選擇 Close 即可。

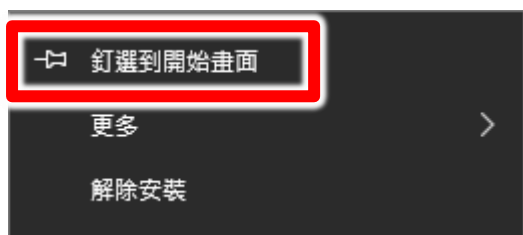


1.5 系統設定

【步驟一】點擊〈開始〉，選擇〈所有程式〉您可以在 BlueEyes Technology 下尋找到 Snap 程式。



【步驟二】您可以將 Snap 釘選到[開始]功能表，方便您以後快速點擊使用。在程式捷徑上按滑鼠右鍵，選擇釘選到開始畫面。



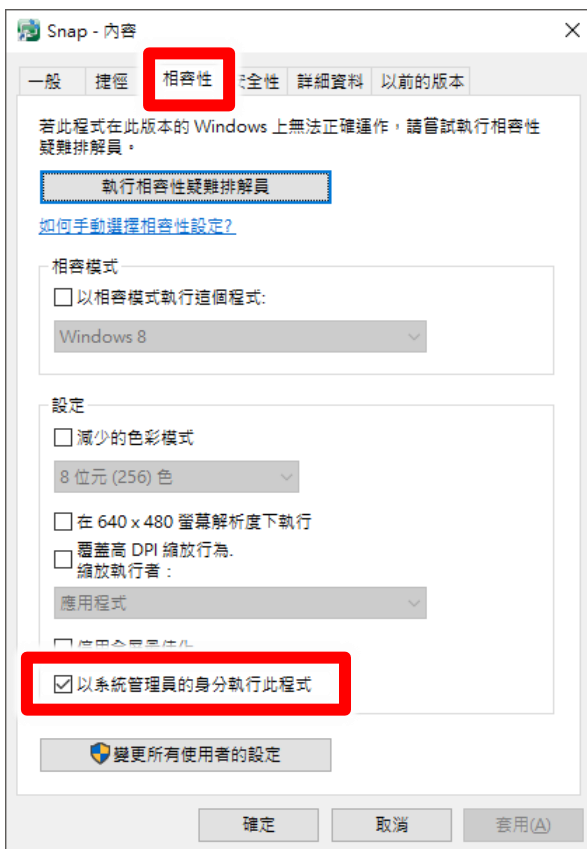
【步驟三】在程式捷徑上按滑鼠右鍵，選擇更多→開啟檔案位置。



【步驟四】開啟資料夾後，在捷徑上按滑鼠右鍵，選擇內容。

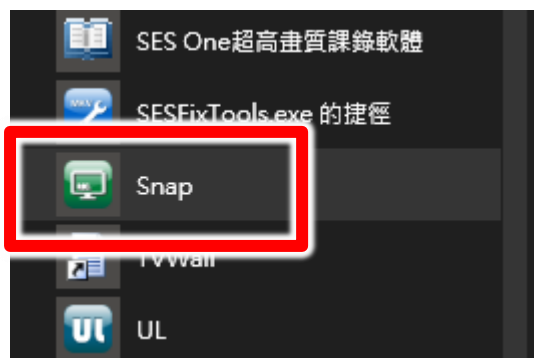


【步驟五】點選相容性頁籤，勾選以系統管理員的身分執行此程式。



1.6 執行程式

【步驟一】點擊〈開始〉，選擇〈所有程式〉您可以在 BlueEyes Technology 下尋找到 Snap 程式。



【步驟二】第一次執行會詢問是否要啟用 Snap 程式，如果您有購買 Snap 程式，請在序號欄位輸入註冊碼，點擊右邊的線上註冊。

如果您想使用免費版本，請直接點擊關閉即可。



2. 操作介面

程式啟動後，Snap 操作介面會出現在螢幕右上方。



A	關於
B	開始錄影
C	即時影像
D	設定
E	開啟錄影資料夾
F	隱藏程式

2.1 功能列

顯示 Snap 相關功能列，包含開始錄影、即時影像、設定、開啟錄影資料夾、隱藏程式、關閉程式等功能。

2.1.1 關於



顯示程式版本版號，更新截止日以及移機反註冊功能。



2.1.2 開始錄影

您可以在此啟動本機錄影功能，啟動錄影後圖示會以紅色顯示。

正常狀態



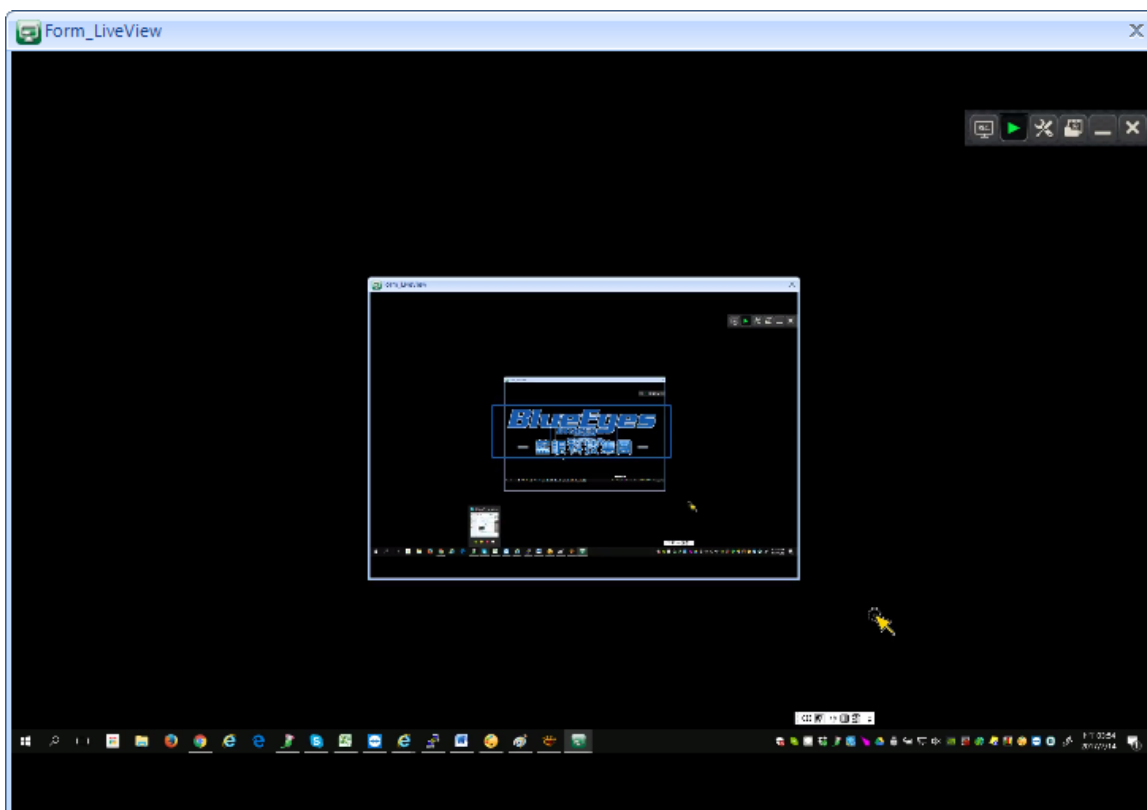
錄影啟動狀態



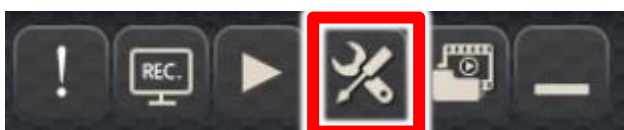
2.1.3 即時影像



您可以在此啟動本機即時影像預覽功能，啟動即時影像後會桌面出現預覽視窗。



2.1.4 設定



您可以修改 Snap 程式相關設定。

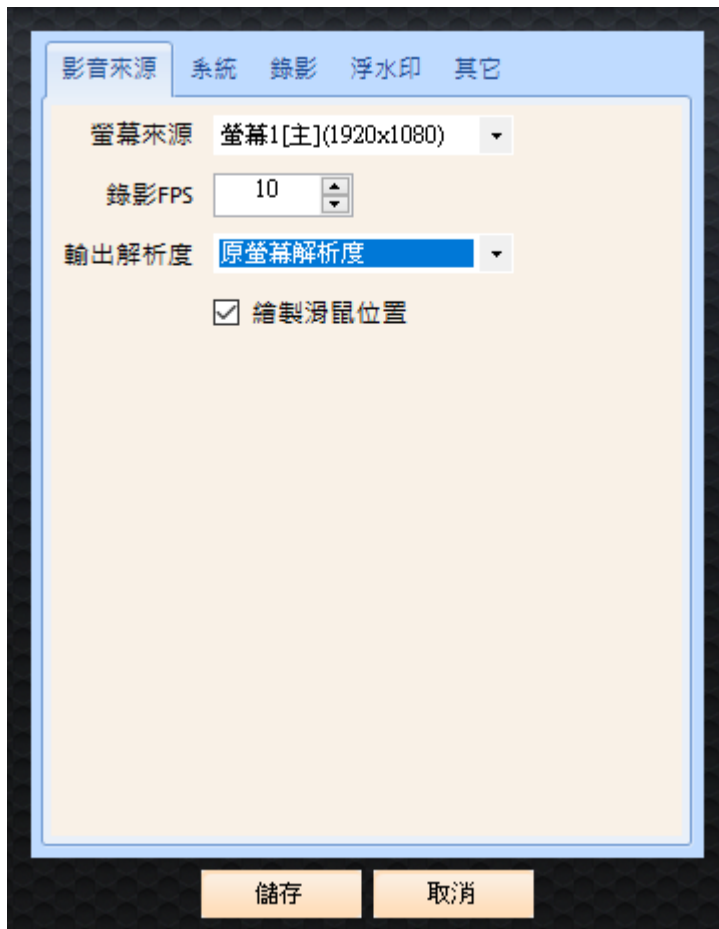
2.1.4.影音來源

螢幕來源：如果您使用的電腦有連接多台螢幕，可以選擇程式擷取畫面螢幕來源

每秒張數：設定影像張數

輸出解析度：設定輸出串流的解析度大小

繪製滑鼠位置：是否啟動滑鼠路徑顯示



2.1.4.2 系統

帳號・密碼：設定輸出串流的帳號和密碼。

埠：設定輸出串流的埠號。預設為 8000。

程式啟動：設定顯示軟體視窗，縮小至工作列或者不顯示任何圖示。

啟動後開始螢幕錄影：開啟或關閉啟動後開始螢幕錄影。

系統保護密碼：進行任何系統設定修改都需要輸入密碼。

總是運行 SNAP 服務：看門狗功能，可保持程式一直執行。

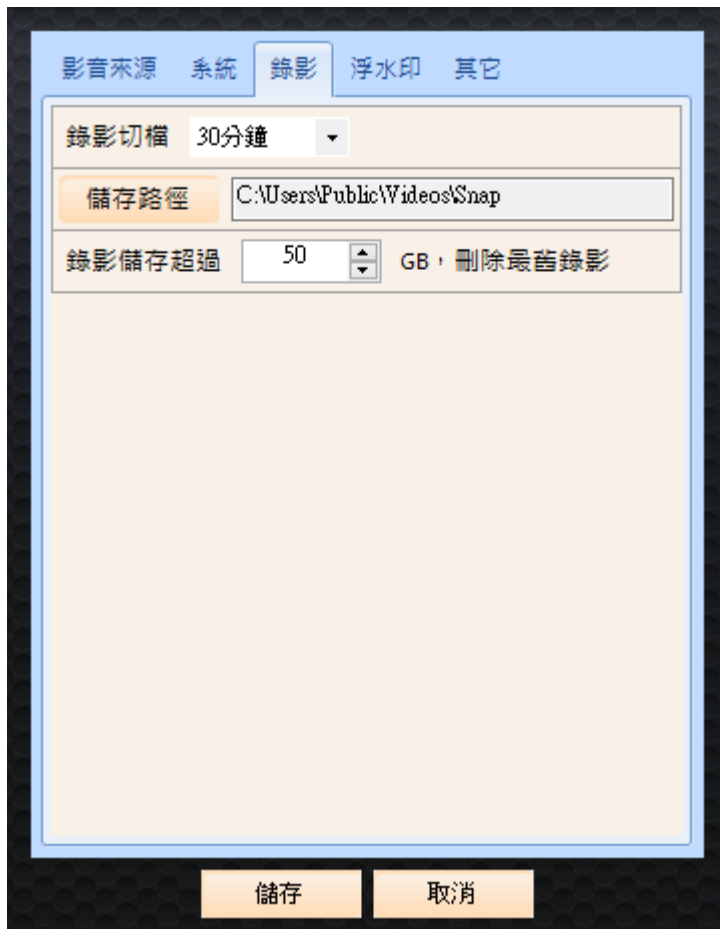
影音來源		系統	錄影	浮水印	其它
即時影像	帳號	<input type="text" value="root"/>			
	密碼	<input type="password" value="●●●●●●●●"/>			
	Port	<input type="text" value="8000"/>			
程式啟動	顯示軟體視窗	▼			
	鍵盤按Ctrl+Alt+H 在隱藏下，顯示界面	啟動後開始錄影 <input type="checkbox"/> OFF			
系統保護密碼	<input type="password"/>				
總是運行SNAP服務	<input type="checkbox"/> OFF				

2.1.4.3 錄影

單一影片檔案時間長度：錄影檔案時間長度。

儲存路徑：錄影檔案儲存路徑。

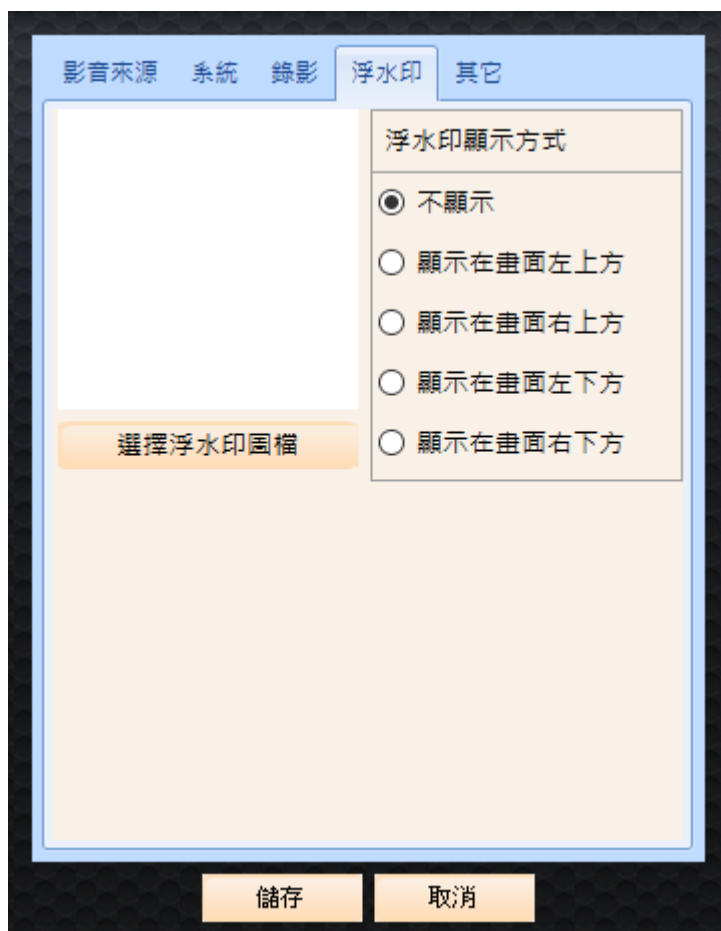
錄影儲存空間：設定循環錄影，當空間低於設定值時，刪除最舊單一檔案



2.1.4.4 浮水印

使用浮水印功能需注意以下事項：

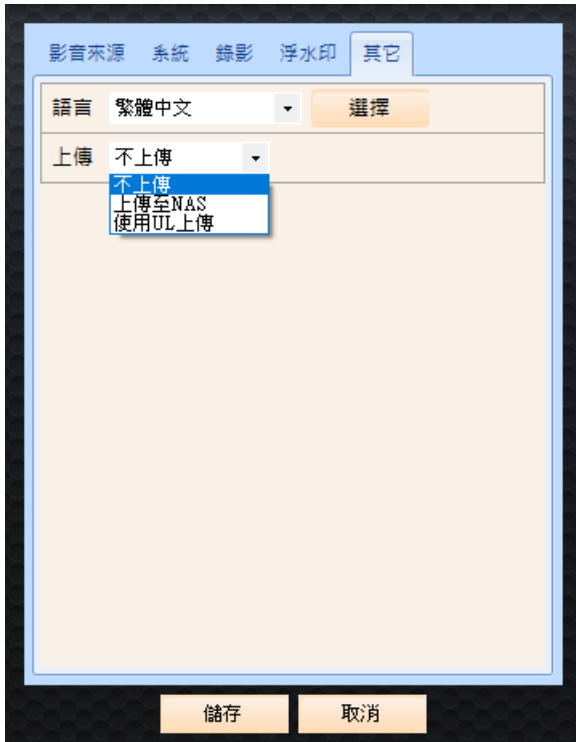
- 支援 BMP/PNG/JPG/JPEG
- PNG 格式支援透明模式
- 要留白邊才不會被影像顏色混淆影響讀取
- 長寬最小為 100px · 64*64



2.1.4.5 其他

語言檔：切換繁體中文，簡體中文以及英文介面

上傳：提供錄影檔案上傳到 NAS 或透過 UL 上傳到 FTP 伺服器。



上傳至 NAS：設定 NAS 網路芳齡分享，請輸入 IP 位址，分享資料夾名稱，帳號，密碼等資訊，並設定目錄名稱格式，檔名格式，以及上傳保留天數跟檔案複製方式。



使用 UL 上傳：錄影檔會自動透過 UL 程式上傳到設定好的 FTP Server。

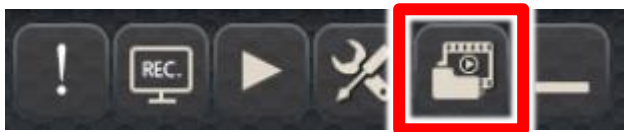


UL 上傳軟體下載連結，請參考：

https://lol.blueeyes.tw/software_upload.php

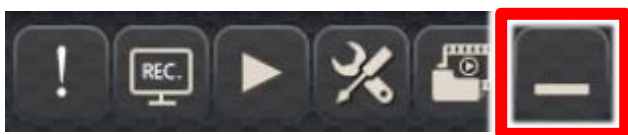
2.1.5 錄影資料夾

點擊即可以開啟錄影檔案儲存資料夾。



2.1.6 隱藏程式

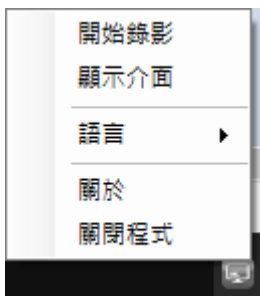
點擊即可以將程式隱藏至工具列，使用滑鼠右鍵可以呼叫選單。



隱藏至工具列

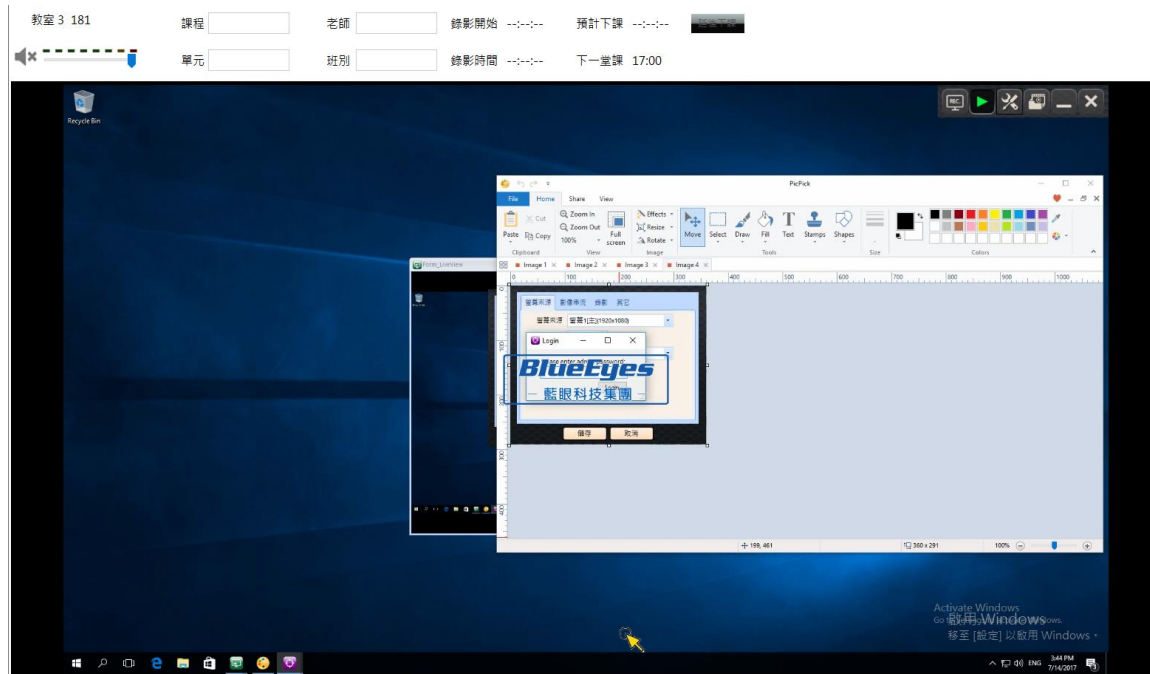


在圖示上點擊滑鼠右鍵呼叫選單。



2.2 搭配 SES 課錄系統

您可以搭配 SES 課錄系統，直接錄製 Snap 程式運作的電腦畫面。



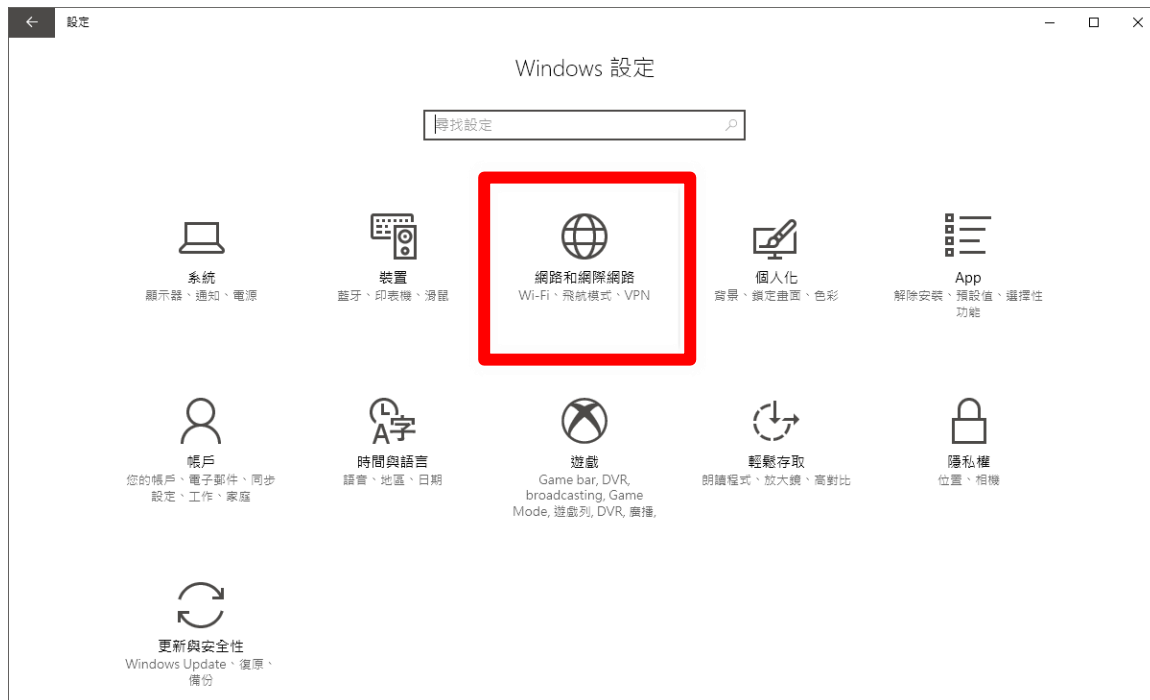
2.2.1 串流設定

設定錄製電腦畫面主機所提供的串流需要下列資料，電腦固定 IP，串流埠以及串流帳號密碼。

設定固定 IP 方式

以 Windows 10 系統為設定範例。

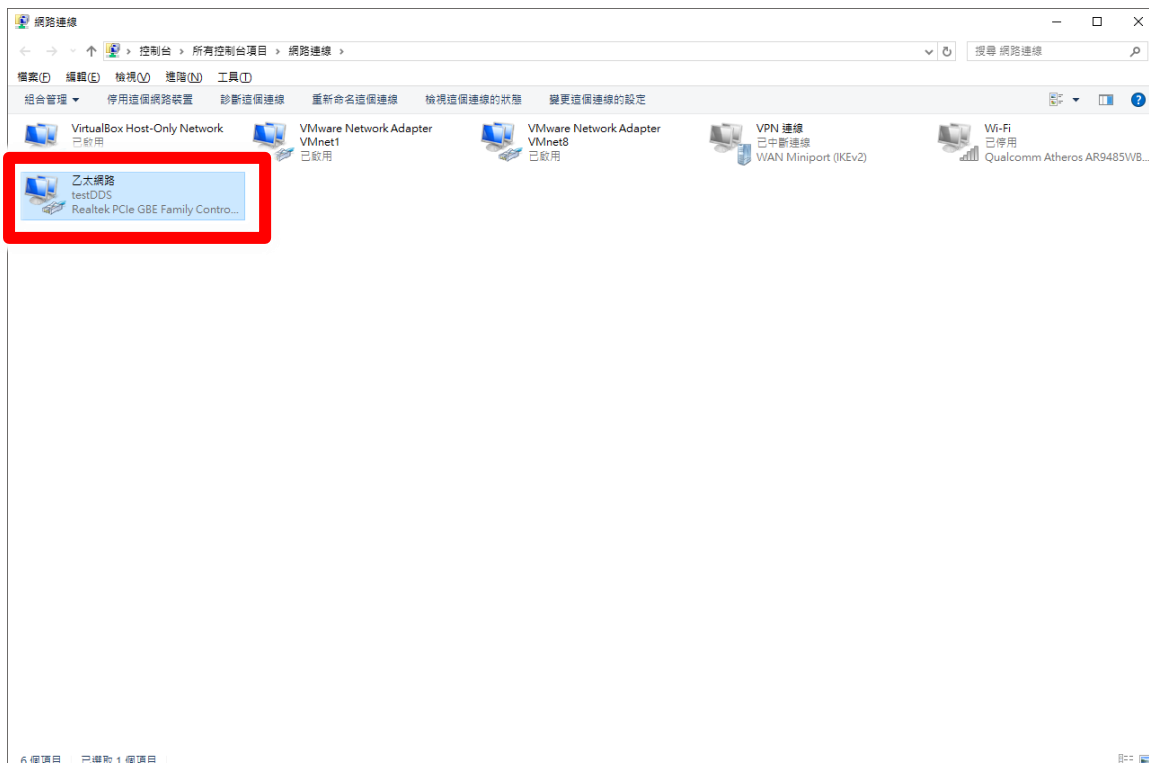
開啟 Windows 設定，使用滑鼠右鍵點擊網際網路



使用滑鼠右鍵點擊變更介面卡設定



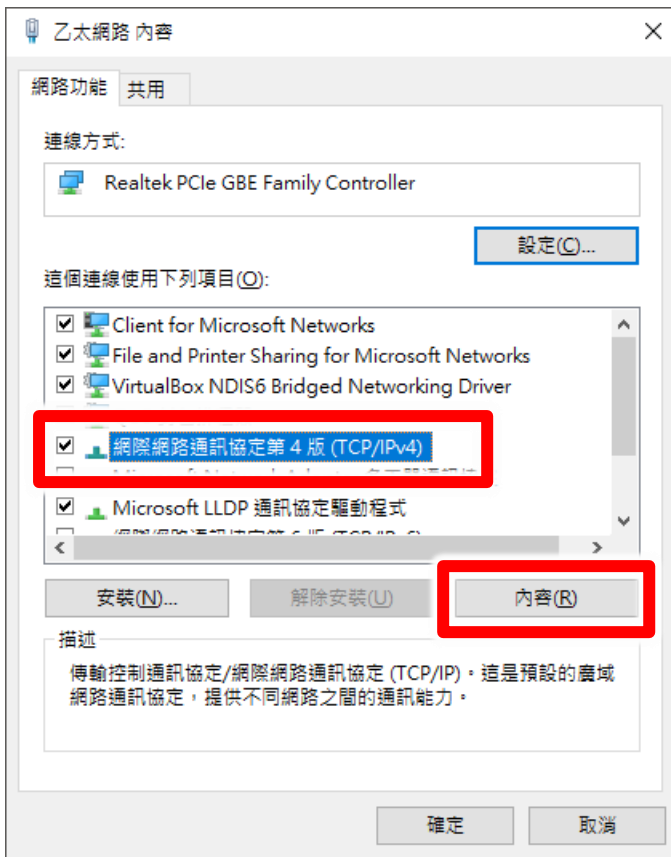
使用滑鼠右鍵點擊兩次乙太網路，開啟網路狀態。



滑鼠右鍵點擊內容。



使用滑鼠右鍵點選網路網路通訊協定第 4 版(TCP/IPv4)後，使用滑鼠右鍵點擊內容。



開啟內容後，設定使用下列的 IP 位址。輸入與 SES 課錄系統同網段的 IP 組態。

例如 SES 課錄系統的 IP 組態為 192.168.1.169

第一支攝影機的 IP 組態為 192.168.1.171

第二支攝影機的 IP 組態為 192.168.1.172

Snap 主機的 IP 組態可以設定為 192.168.1.173

網際網路通訊協定第 4 版 (TCP/IPv4) - 內容

一般

如果您的網路支援這項功能，您可以取得自動指派的 IP 設定。否則，您必須詢問網路系統管理員正確的 IP 設定。

自動取得 IP 位址(O)

使用下列的 IP 位址(S):

IP 位址(I):	192 . 168 . 1 . 173
子網路遮罩(U):	255 . 255 . 255 . 0
預設閘道(D):	192 . 168 . 1 . 1

自動取得 DNS 伺服器位址(B)

使用下列的 DNS 伺服器位址(E):

慣用 DNS 伺服器(P):	8 . 8 . 8 . 8
其他 DNS 伺服器(A):	8 . 8 . 4 . 4

結束時確認設定(L)

進階(V)...

確定 取消

Snap 主機串流設定

點擊設定按鈕

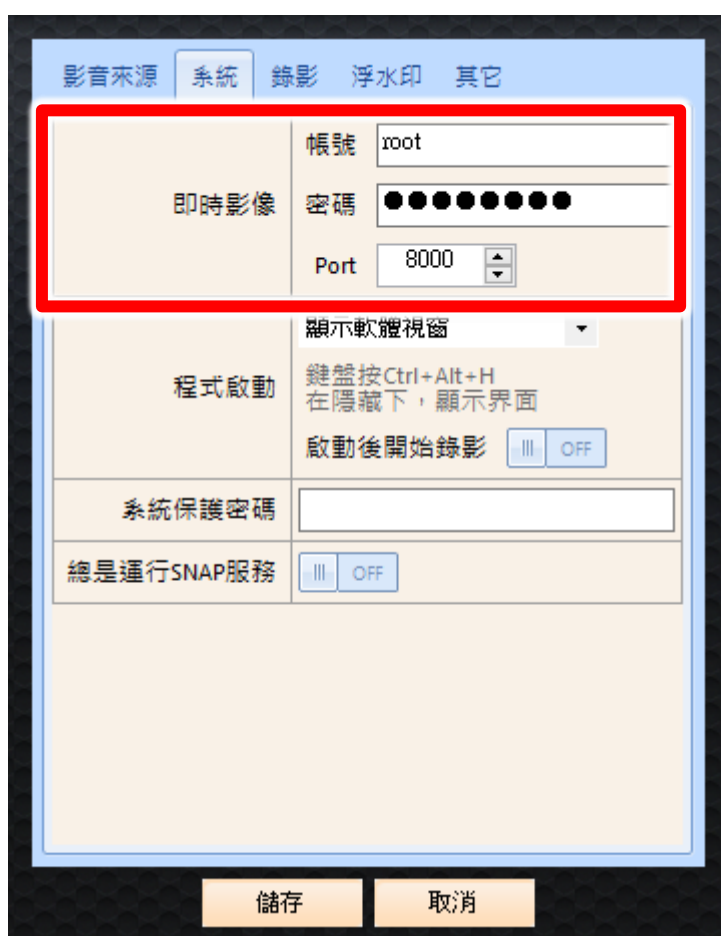


切換到影像串流設定頁面，程式預設值如下：

帳號：root

密碼：27507522

埠號：8000

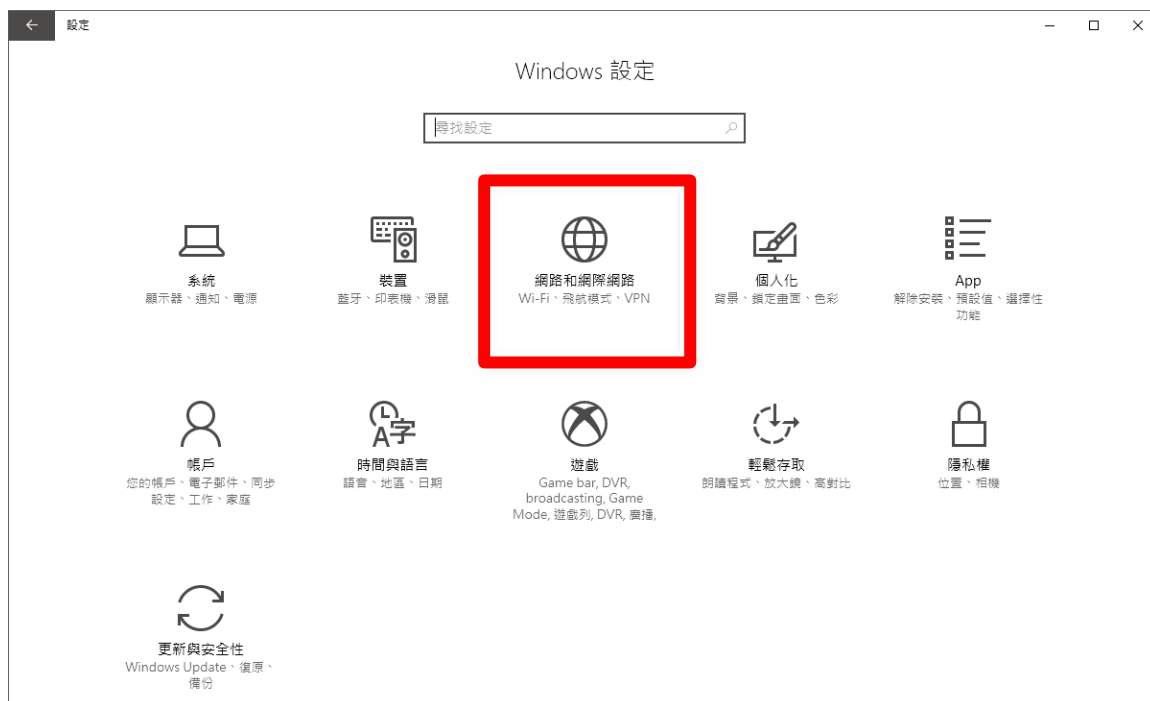


影音來源	系統	錄影	浮水印	其它
即時影像		帳號	root	
		密碼	●●●●●●●●●●●●	
		Port	8000	
程式啟動		顯示軟體視窗	▼	
		鍵盤按	Ctrl+Alt+H	
		在隱藏下，顯示界面		
		啟動後開始錄影	<input type="checkbox"/> OFF	
系統保護密碼				
總是運行SNAP服務		<input type="checkbox"/> OFF		
儲存		取消		

開啟 Windows 防火牆設定串流埠

Windows 10

開啟 Windows 設定，使用滑鼠右鍵點擊網際網路



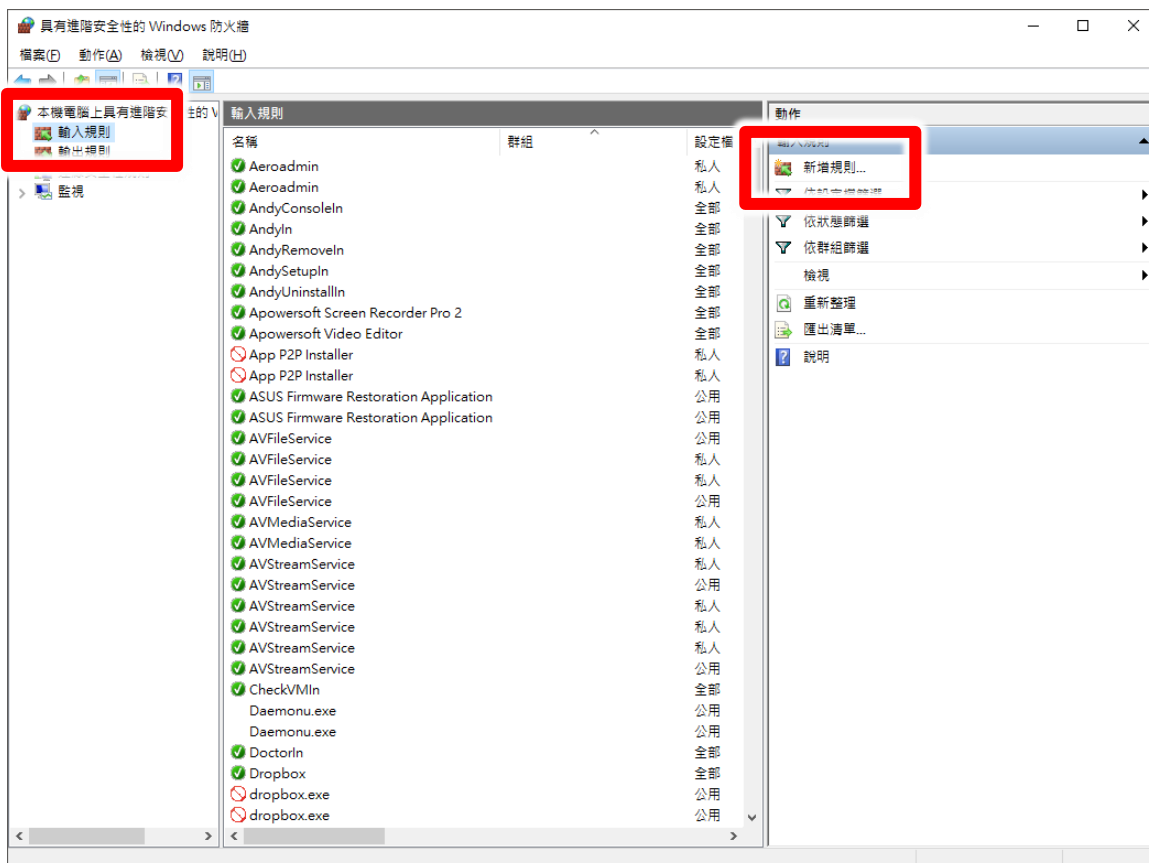
使用滑鼠右鍵點擊 Windows 防火牆。



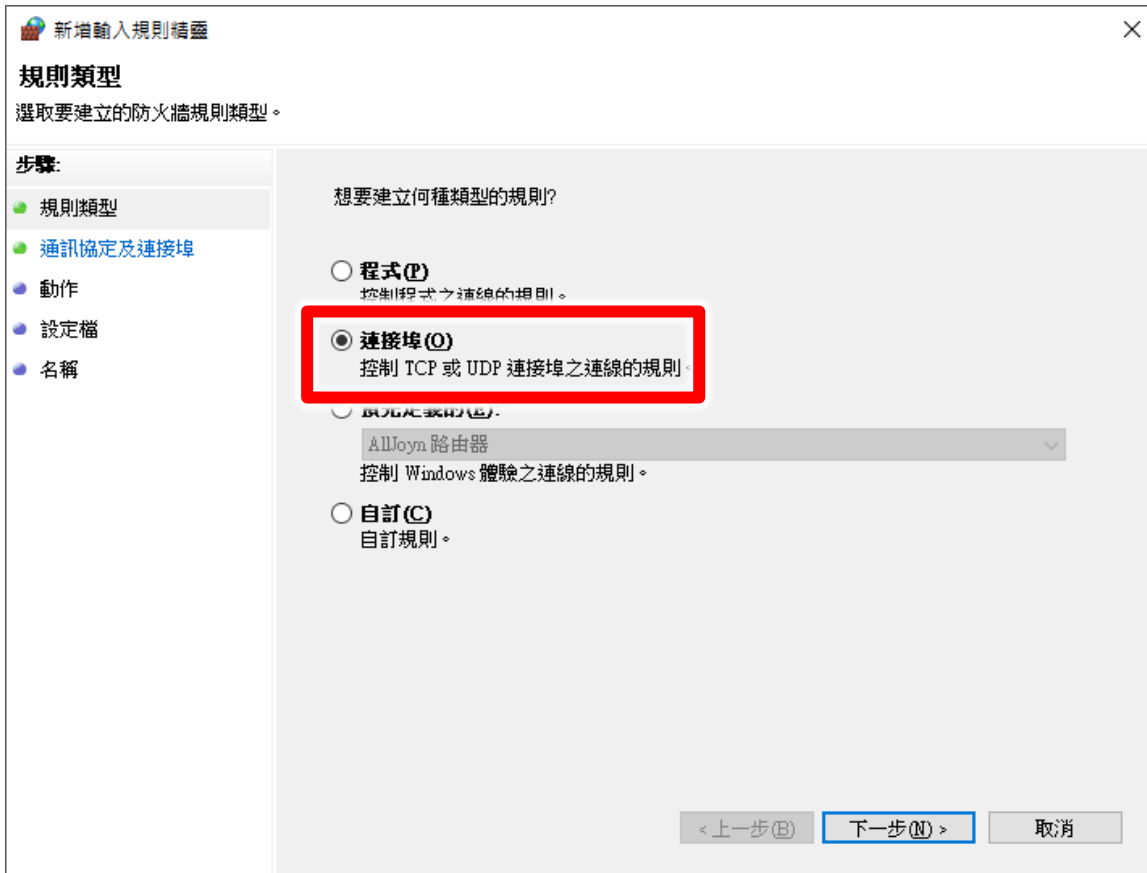
開啟防火牆進階設定。



使用滑鼠右鍵點擊輸入規格後，點擊右邊動作欄位的新增規則



設定新增輸入規則精靈，選擇連結埠，點擊下一步繼續。



選擇 TCP，選擇特定本機連接埠，輸入 8000。點擊下一步繼續。

新增輸入規則精靈

通訊協定及連接埠

指定套用這個規則的通訊協定與連接埠。

步驟:

- 規則類型
- 通訊協定及連接埠
- 動作
- 設定檔
- 名稱

此規則會套用 TCP 或 UDP?

TCP (T)

這個規則套用至所有本機連接埠或特定本機連接埠?

特定本機連接埠 (S):

範例: 80, 443, 5000-5010

< 上一步 (B) 下一步 (N) > 取消

選擇允許連線，點擊下一步繼續。

新增輸入規則精靈 [X]

動作
指定要在連線符合規則中指定的條件時採取的動作。

步驟:

- 規則類型
- 通訊協定及連接埠
- **動作**
- 設定檔
- 名稱

當連線符合指定的條件時，應採取哪些動作？

- 允許連線 (A)**
這包含使用 IPsec 保護的連線，以及未使用 IPsec 保護的連線。
- 僅允許安全連線 (S)**
這只包含已使用 IPsec 驗證的連線。會使用 [連線安全性規則] 節點中的 IPsec 內容和規則設定，來確保連線的安全。
自訂 @...
- 封鎖連線 (K)**

< 上一步 (B) **下一步 (N) >** 取消

勾選私人和公用，點擊下一步繼續。

The image shows a Windows dialog box titled "新增輸入規則精靈" (New Rule Wizard) with a close button (X) in the top right corner. The main heading is "設定檔" (Profile) with the instruction "指定要套用此規則的設定檔。" (Specify the profile to apply this rule to.).

On the left, there is a "步驟:" (Steps) sidebar with five items: "規則類型" (Rule Type), "通訊協定及連接埠" (Protocol and Port), "動作" (Action), "設定檔" (Profile), and "名稱" (Name). The "設定檔" step is currently selected and highlighted.

The main area is titled "何時會套用此規則?" (When will this rule be applied?). It contains three options:

- 網域 (D) (Domain) - This option is currently unchecked.
- 私人 (P) (Private) - This option is checked. Below it is the text: "當電腦連線至私人網路位置時套用，例如住家或工作場所。" (Apply when the computer is connected to a private network location, such as home or work.)
- 公用 (U) (Public) - This option is checked. Below it is the text: "當電腦連線至公用網路位置時套用。" (Apply when the computer is connected to a public network location.)

A red rectangular box highlights the "私人 (P)" and "公用 (U)" options and their descriptions.

At the bottom right, there are three buttons: "< 上一步 (B)" (Previous Step), "下一步 (N) >" (Next Step), and "取消" (Cancel). The "下一步 (N) >" button is highlighted with a blue border.

輸入規則名稱，例如 SES_Stream。點擊完成。

新增輸入規則精靈

名稱

指定此規則的名稱與描述。

步驟:

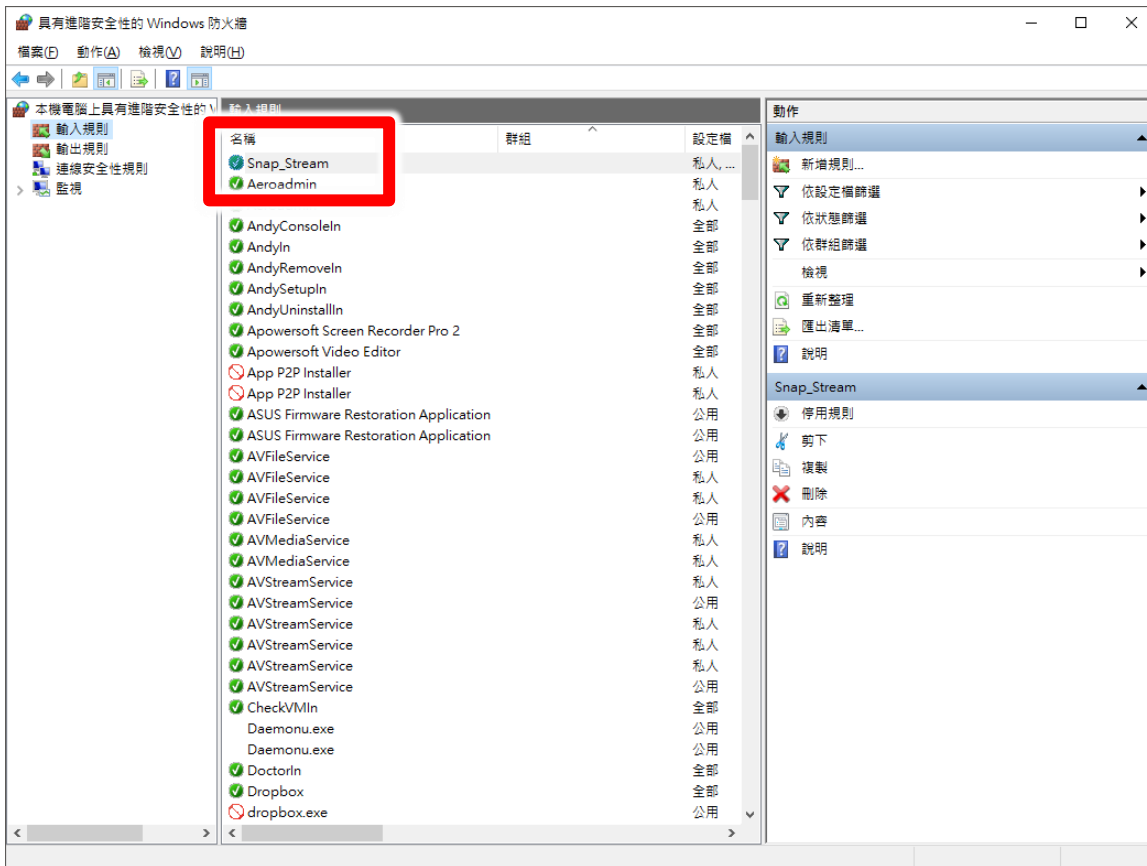
- 規則類型
- 通訊協定及連接埠
- 動作
- 設定檔
- 名稱

名稱(N):

Snap_Stream

< 上一步(B) 完成(F) 取消

新增的規則會顯示在中間輸入規則欄位中。



2.2.2 SES 頻道設定

Snap 主機設定完成後，接下來在 SES 課錄主機設定連線。

使用滑鼠右鍵點擊設定後，點擊右側 iCam 選項。

狀態 影片 課表 片語 設定 片庫 日誌 上傳 SCT 關於

個人化 群組
iTrace 群組內「任一攝影機錄影」等同「群組錄影」
SCT
MTS
iCam
上傳
時光機
影片
進階

群組	名稱	Livebox 跳台				
		啟用	IP	Port	帳號	密碼
群組一		<input type="checkbox"/>		80		
群組二		<input type="checkbox"/>		80		
群組三		<input type="checkbox"/>		80		

攝影機

啟用	教室名稱	IP	型號	帳號	密碼	群組	iFollow	儲存路徑	浮水印
<input checked="" type="checkbox"/>	182	192.168.1.182	iCamPRO	root	*****	群組一	偵測設備	D:\Video	上傳
<input checked="" type="checkbox"/>	183	192.168.1.183	iCamPRO	root	*****	群組一	偵測設備	D:\Video	上傳
<input checked="" type="checkbox"/>	181	168.1.215:8000	Snap	root	*****	群組一	偵測設備	D:\Video	上傳
<input checked="" type="checkbox"/>	182	192.168.0.21	iCamV2	root	*****	無	偵測設備	D:\Video	上傳
<input type="checkbox"/>	T1	192.168.1.185	iCamV3	root	*****	無	偵測設備	D:\Video	上傳
<input type="checkbox"/>	T2	192.168.1.186	iCamV3	root	*****	無	偵測設備	D:\Video	上傳

儲存 取消

在預計要設定的教室設定相關組態，以第三間教室為例。

勾選啟用，教室名稱請自訂，IP 輸入 192.168.1.173:8000，型號選擇 Snap。

帳密設定為 root / 27507522 即可。

攝影機

啟用	教室名稱	IP	型號	帳號	密碼	群組	iFollow	儲存路徑	浮水印
<input checked="" type="checkbox"/>	182	192.168.1.182	iCamPRO	root	*****	群組一	偵測設備	D:\Video	上傳
<input checked="" type="checkbox"/>	183	192.168.1.183	iCamPRO	root	*****	群組一	偵測設備	D:\Video	上傳
<input checked="" type="checkbox"/>	181	168.1.215:8000	Snap	root	*****	群組一	偵測設備	D:\Video	上傳
<input checked="" type="checkbox"/>	182	192.168.0.21	iCamPRO iCamV3	root	*****	無	偵測設備	D:\Video	上傳
<input type="checkbox"/>	T1	192.168.1.185	iCamV2 iCamV1	root	*****	無	偵測設備	D:\Video	上傳
<input type="checkbox"/>	T2	192.168.1.186	Snap	root	*****	無	偵測設備	D:\Video	上傳

設定完成後，可以在即時畫面上直接瀏覽 Snap 電腦提供的影像。

The screenshot displays the BlueEyes Learning Management System (LMS) interface. At the top left is the BlueEyes logo. The top right shows the date and time: 2017-07-14 pm 03:39:16. Below the header is a navigation menu with options: 狀態, 影片, 課表, 片語, 設定, 片庫, 日誌, 上傳, SCT, 關於. The main content area shows course details for '教室 3 181', including fields for '課程', '老師', '錄影開始', '預計下課', '單元', '班別', '錄影時間', and '下一堂課 17:00'. A large video player window is open, showing a Windows desktop with a 'BlueEyes' login window. The sidebar on the left contains six chapter thumbnails, each with a '開始' (Start) button and a 'Chapter' label. At the bottom left, system specifications are listed: 處理器: 2.5 GHz, 記憶體: 4 GB, 硬碟: 33.6 GB, 可攜性: 57.0 GB. The bottom right corner features a Windows watermark: 'Activate Windows 前往 [設定] 以啟用 Windows'.

3. 常見問題 Q&A

【問題 1】請問錄下的影片格式？

【解答】 錄下的影片格式是公開標準格式 MKV。

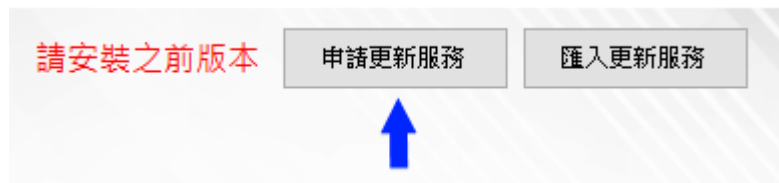
【問題 2】SES 課錄系統支援 Snap 程式的版本？

【解答】 SES 課錄系系統在 2.7.6.30 版本以後，才有支援 Snap 程式。如果您的版本太舊，請聯繫藍眼科技業務部門。

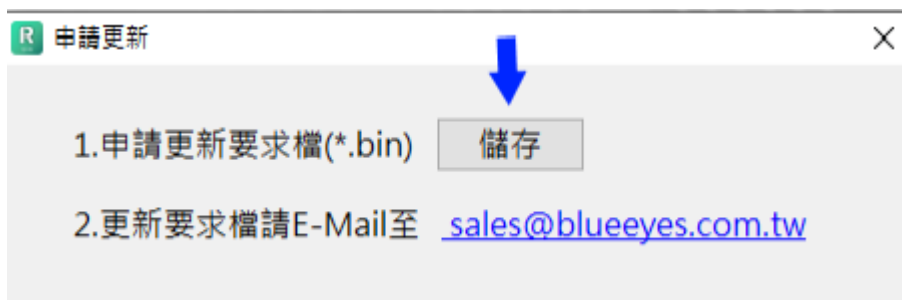
【問題 3】軟體授權申請更新服務流程？

【解答】 授權申請更新服務流程

1. 點選程式界面上的「申請更新服務」按鈕，開啟「申請更新」視窗。

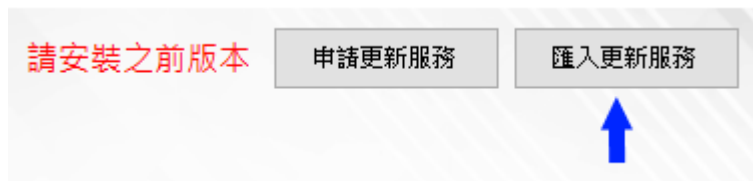


2. 點選「儲存」按鈕後會開啟儲存對話框，選擇儲存更新要求檔(BIN)，預設檔名為 RequestRenewal.bin，儲存完成後將該檔 E-Mail 到 sales@blueeyes.com.tw。



授權執行更新服務流程

1. 點選程式界面上的「匯入更新服務」按鈕，開啟「匯入更新」視窗。



2. 點選「選擇檔案」會開啟檔案對話框，選擇開啟更新服務檔(BIN)，預設檔名

為 BlueEyesRenew.bin，選好檔案開啟後會做更新檔的檢查。



3. 如果更新服務檔檢查正確，文字框內會出現授權碼，點選「更新」按鈕就可以完成更新服務。



4. 如果檢查錯誤會出現紅色文字，「更新」按鈕無法點選，請回到步驟 2 點選「選擇檔案」按鈕。



Note



藍眼科技客戶服務中心

台灣 台中市文心路四段 200 號 7F-3

電話：+886 4 2297-0977

手冊中的所有資料都是根據藍眼標準測試方法測定，如有任何印刷錯誤或翻譯上的誤差，望廣大使用者諒解。本手冊或產品設計與規格如有更改，恕不另行通知。手冊中的畫面用語、圖示等與實際相比，可能會有微小變化和差異，請以實際操作為準。