

【爱护地球，蓝眼用心】

本手册采用环保打印，如需电子文件请向代理商或蓝眼科技客服中心免费索取。

**BlueEyes<sup>®</sup>**

# DDS Server 中央管理软件

本软件仅适用 DDS PRO 广告机，不适用 DDS 广告机

## 使用手册

Ver. 4

2016/10/06

[www.BlueEyes.com.cn](http://www.BlueEyes.com.cn)



在使用本产品之前，请务必先仔细阅读本使用说明书。  
请务必妥善保管好本书，以便日后能随时查阅。  
请在充分理解内容的基础上，正确使用。  
本手册内含重要数据，切勿让非授权者翻阅！

# 使用手册

本手册适用于以下产品

□ 蓝眼 DDS Server 中央管理软件

感谢您使用蓝眼科技的产品。

本手册将介绍蓝眼科技产品。在您开始使用产品前，建议您先阅读过本手册。

手册里的信息在出版前虽已被详细确认，实际产品规格仍将以出货时为准。蓝眼科技对本手册中的内容无任何担保、宣告或暗示，以及其他特殊目的。除此之外，对本手册中所提到的产品规格及信息仅供参考，内容亦可能会随时更新，恕不另行通知。本手册中所提的信息，包括软件、韧体及硬件，若有任何错误，蓝眼科技没有义务为其担负任何责任。

任何产品规格或相关信息更新请您直接到蓝眼科技官方网站查询，本公司将不另行通知。若您想获得蓝眼科技最新产品讯息、使用手册、韧体，或对蓝眼科技产品有任何疑问，请您联络当地供货商或到蓝眼科技官方网站取得相关讯息。

本手册的内容非经蓝眼科技以书面方式同意，不得擅自拷贝或使用本手册中的内容，或以其他方式改变本手册的数据及发行。

本手册相关产品内容归 蓝眼科技 著作权所有，侵害必究。

## 蓝眼科技

地址：404 台湾台中市北区文心路四段 200 号 7 楼之 3

电话：+886 4 2297-0977 / +886 982 842-977

传真：+886 4 2297-0957

E-mail: support@blueeyes.com.tw

网站: www.BlueEyes.com.cn



# 目 录

1. 简介.....	3
1.1 关于本手册.....	3
1.2 知识产权.....	3
1.3 使用前的注意事项.....	3
2. 安装 VM 环境 .....	4
2.1 关于 VMware player .....	4
2.2 设定 VMware player .....	9
2.3 管理数据库.....	19
3. 管理者(Admin).....	19
3.1 信息.....	20
3.2 账号管理.....	20
4. 公司(Company) .....	22
4.1 信息.....	22
4.2 跑马灯管理.....	23
4.3 即时消息管理.....	24
4.4 内容管理.....	26
4.5 项目文件管理.....	29
4.6 关于 URL 管理 .....	30
4.7 地区管理.....	33
4.8 装置管理.....	35
4.9 装置状态.....	38
4.10 服务器设定.....	39
5. 常见问题 Q&A .....	40
【问题 1】 请问管理者的账号与默认密码? .....	40
【问题 2】 请问地区名称与装置名称能输入中文吗? .....	40
【问题 3】 要如何知道地区的 DDS PRO 联机状况? .....	40
【问题 4】 即时消息能否设定只传送给特定广告机? .....	40
【问题 5】 更新档案时显示设备容量不足? .....	40

# 1. 简介

## 1.1 关于本手册

本手册可帮助您快速、有效的了解 DDS Server 的各项功能及操作方法

- 本公司郑重建议您单独存放所有重要数据的书面记录，某些情况下，电子储存器中保存的数据可能会丢失或更改，因此，无论因使用不当、维修、缺陷、使用过期或其它任何原因而造成的数据丢失及无法使用等情况，本公司概不负责。
- 对于第三方原因使用本产品及其它任何功能造成的经济损失或索赔，如刷第三方 DIY 韧体，储存的数据丢失或变更等，本公司概不负责。
- 本使用者手册中的画面版式可能与实际版式有所不同，这跟软件的版本变更有关系。
- 本用户手册中的信息如有变更，恕不另行通知，详情请关注蓝眼科技官网服务支持。
- 本公司对于从网络中下载的内容概不负责。

## 1.2 知识产权

依知识产权法规定，受版权（音乐、图片等）保护的数据的复制、变更和使用仅限于个人或私人用途，若用户未拥有更大范围的版权或者未得到版权拥有者的明确同意而擅自复制，变更或使用以此方式制作或修订的复本，则视为违反版权法，版权拥有者有权索赔其损失。为此，切勿非法使用受版权保护的数据。

## 1.3 使用前的注意事项

### 关于本手册

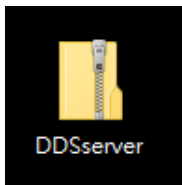
- 使用前请仔细阅读本说明书，本公司对产品错误使用引发的人为问题不承担责任。
- 仔细阅读并妥善保管使用说明书。按照说明书中的使用说明进行操作。
- 在本手册中所使用的画面显示图标可能与显示在屏幕上的图形不一致。这可能是由软件版本不同造成的。
- 本手册封面已注明版本，请务必确认您使用时的版本与本手册版本一致。
- 若手册版本不同请再向我们索取最新版的手册。

## 2. 安装 VM 环境

### 2.1 关于 VMware player

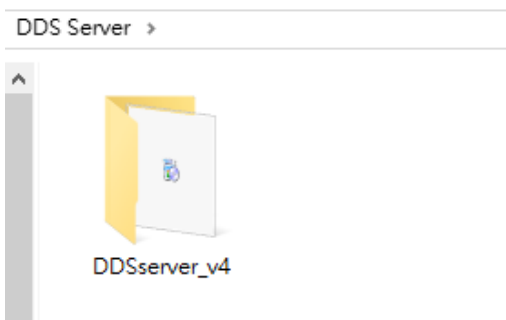
#### 步骤一、下载 VMware player

请至蓝眼科技官网 ([http://dds.blueeyes.com.tw/DDServer\\_download.php](http://dds.blueeyes.com.tw/DDServer_download.php))，下载 DDS Server 安装数据文件，进行解压缩。



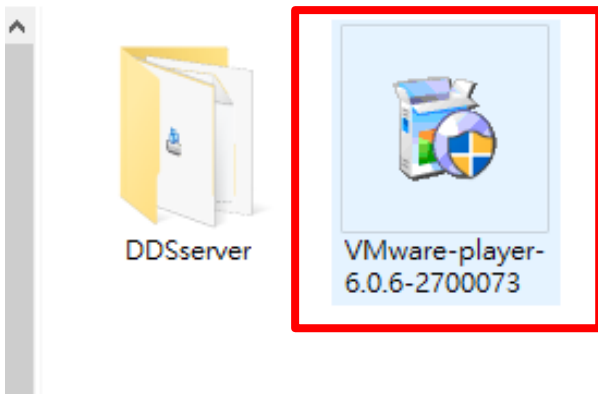
#### 步骤二、解压缩

解压缩后，请打开 DDSserver\_v4。



#### 步骤三、执行安装档

解压缩后会产生下图的安装档，请点选执行安装档。

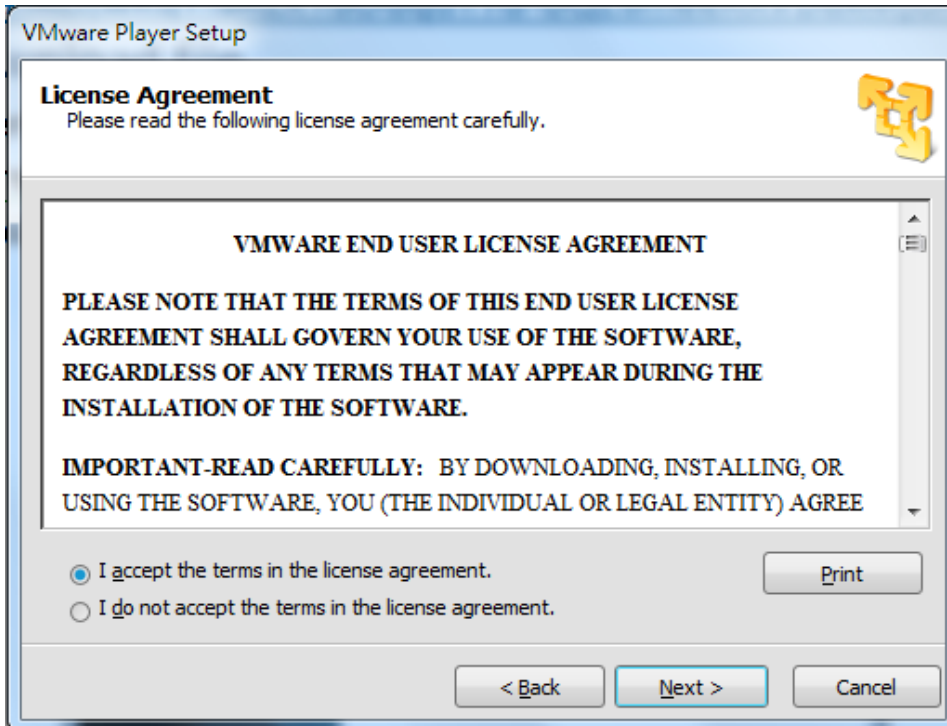


## 步骤四 安装 VMware player

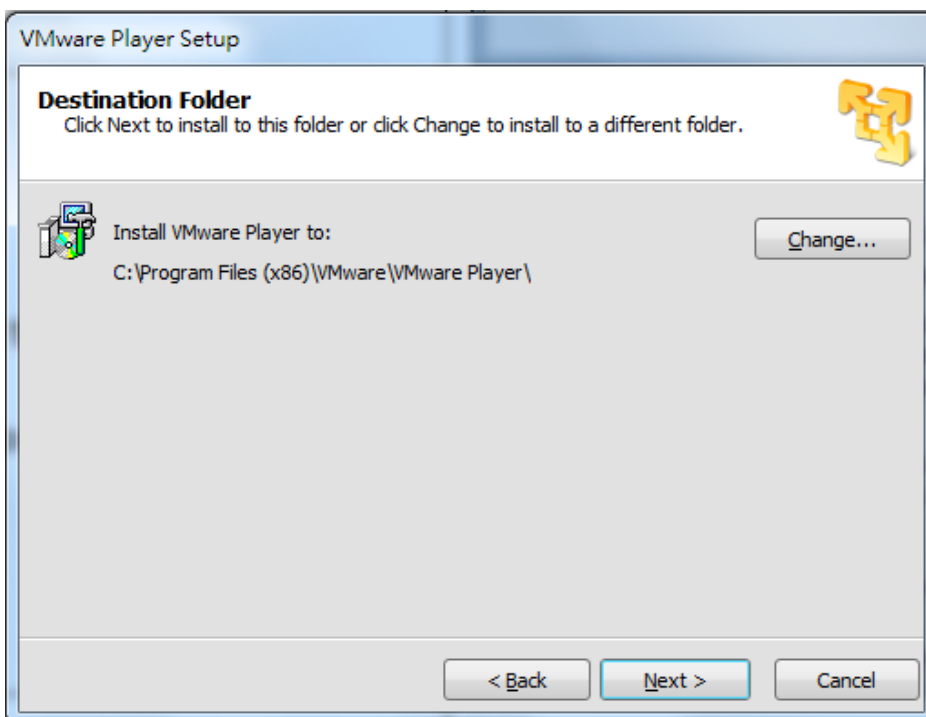
点选 Next 以进行安装。



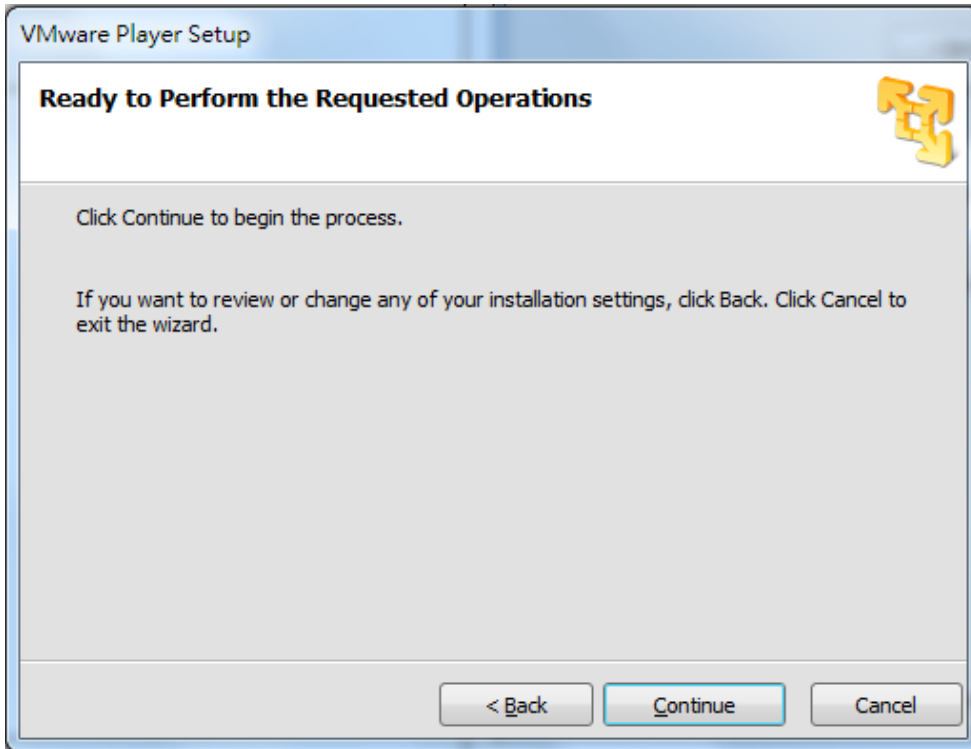
选择 “I accept the terms in the license agreement” ，并点选 Next。



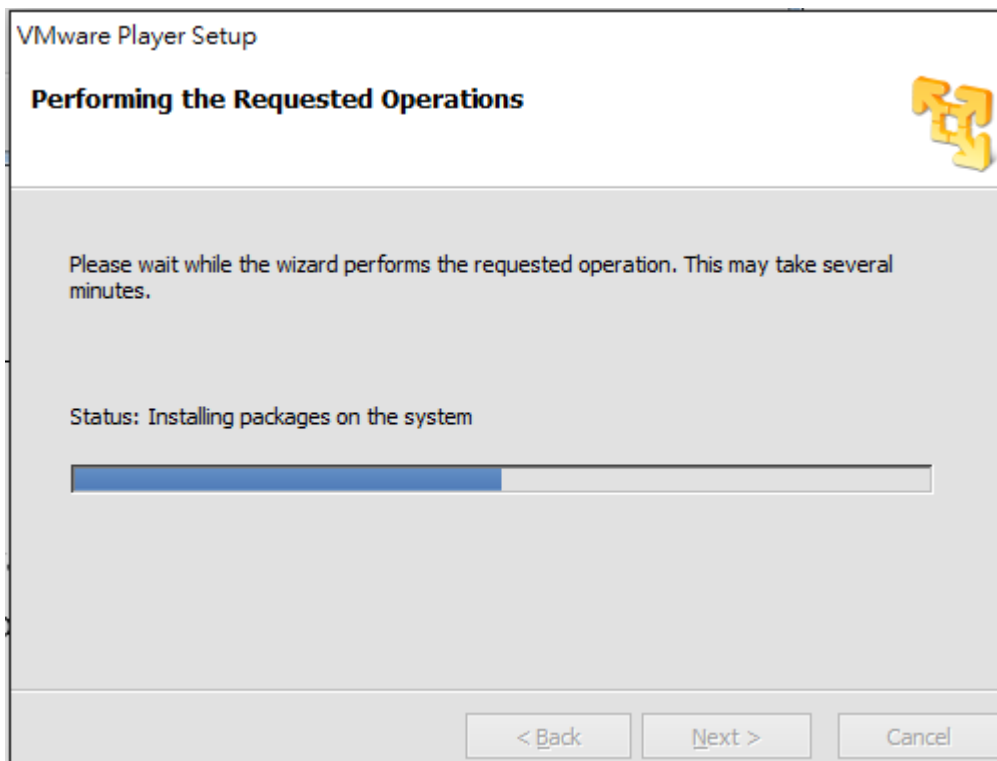
如果欲变更安装位置，请于此画面按 Change，重新选择安装路径。继续点选 Next 进行安装。



请持续点选 Next，直到出现下方画面。请点选 Continue 进行安装。



等待程序安装中。

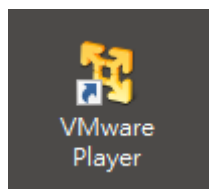




安装作业完成后，点选 Finish 以结束窗口。

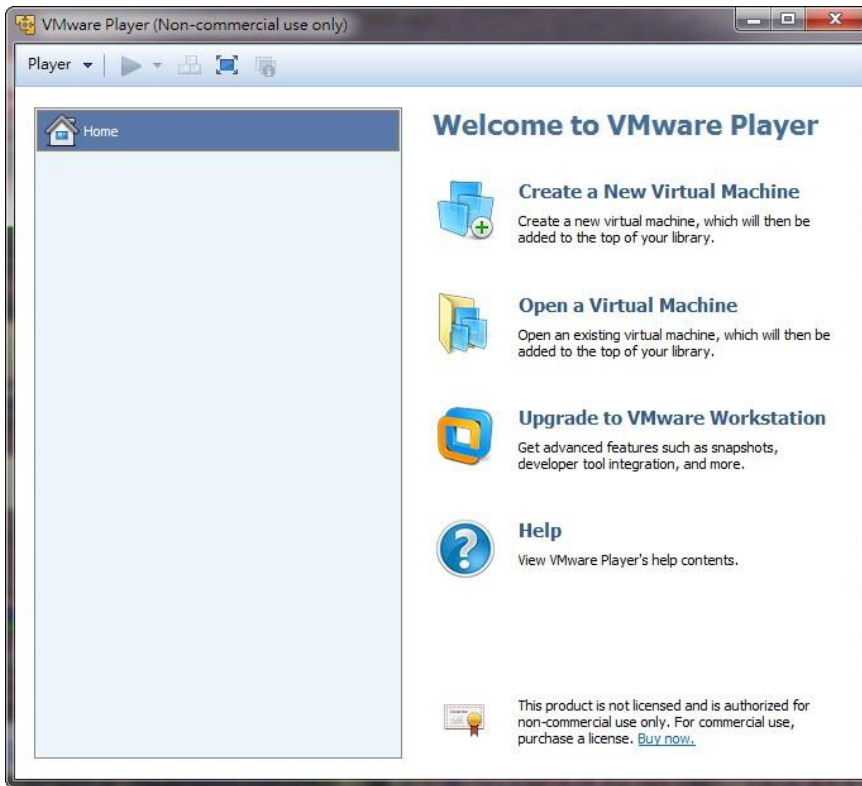


成功安装 DDS Editor 软件后，桌面会出现下图的应用程序。

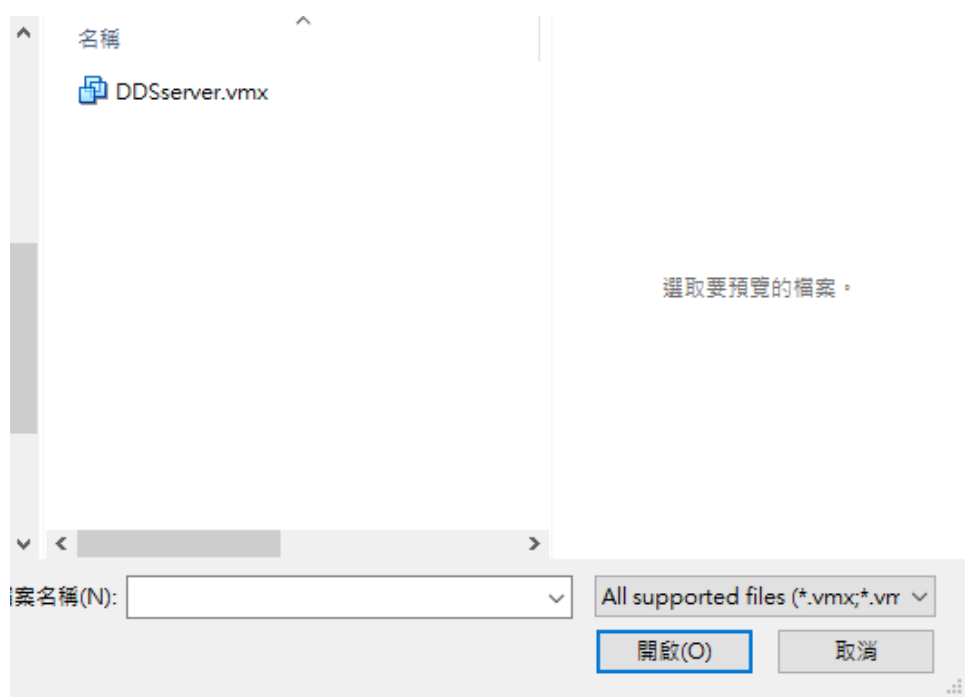


## 2.2 设定 VMware player

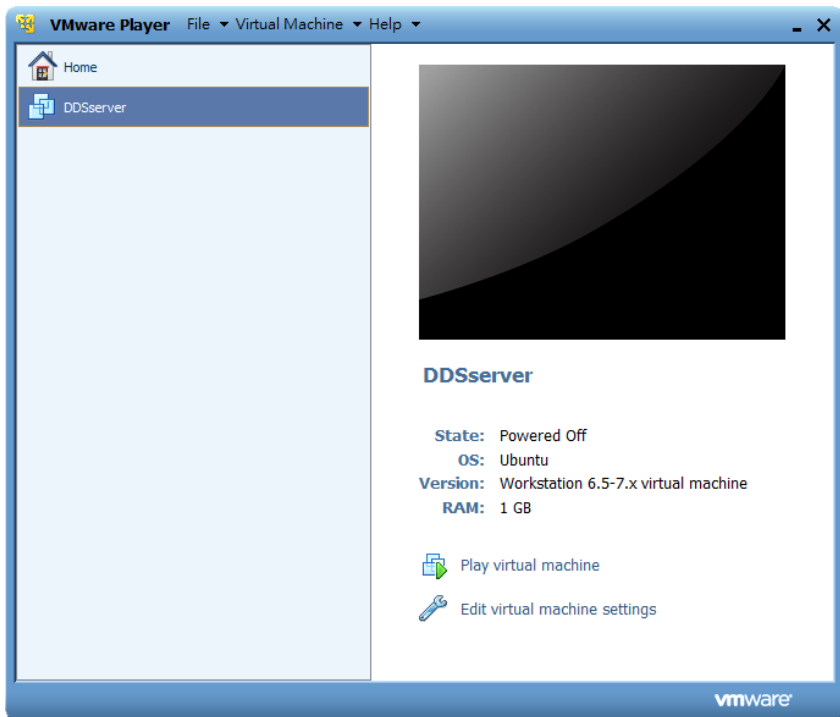
点选 VMware player 开启应用程序，会出现下图。请点选 Open a Virtual Machine.



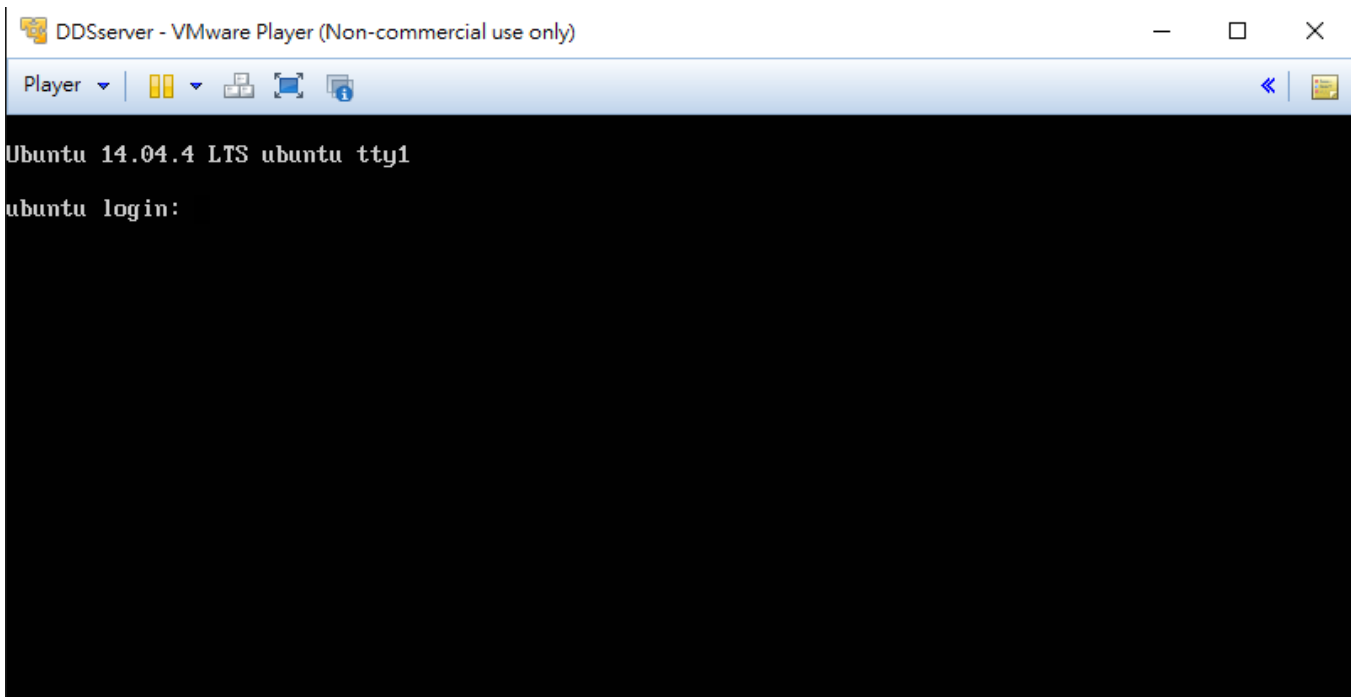
请浏览 2.1 章节中步骤三, 打开文件夹-DDSserver。进入 DDSserver 文件夹, 开启 DDSserver.vmx



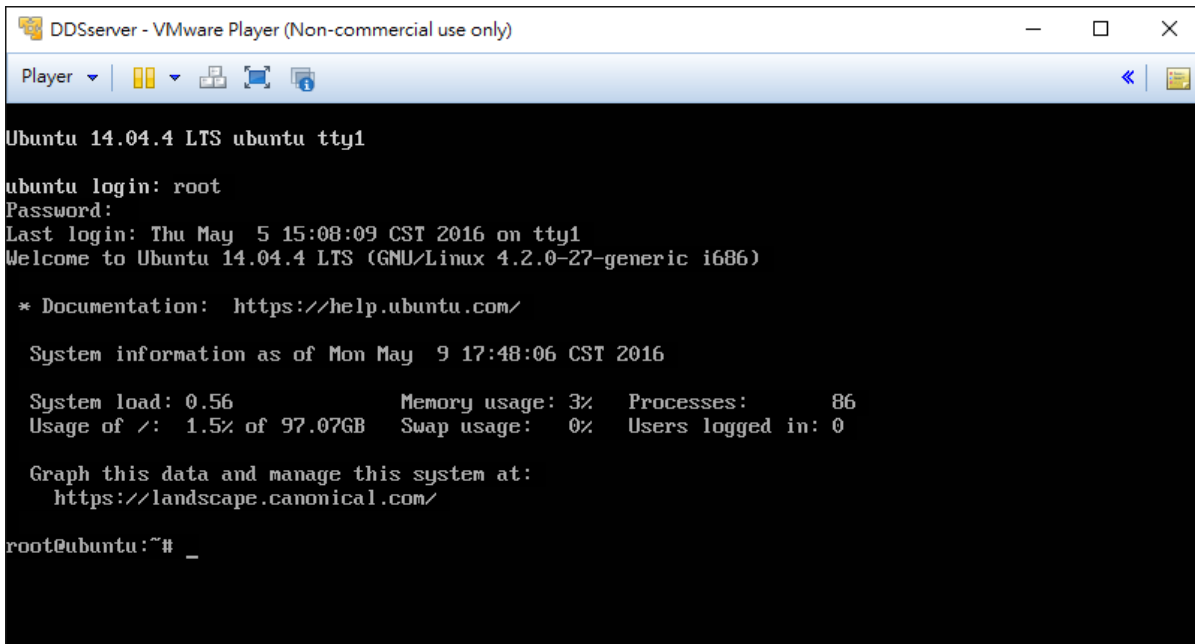
开启档案后，请点选下方图示中的 Play virtual machine。



点选后，程序会自动读文件，接着会出现下方画面，需要输入账号以及密码。账号请输入 root 后按 Enter；密码请输入 27507522，再按一次 Enter。



请输入 “ifconfig” 后再按 Enter 已取得目前 IP 位置。



```
DDSserver - VMware Player (Non-commercial use only)
Player
Ubuntu 14.04.4 LTS ubuntu tty1
ubuntu login: root
Password:
Last login: Thu May 5 15:08:09 CST 2016 on tty1
Welcome to Ubuntu 14.04.4 LTS (GNU/Linux 4.2.0-27-generic i686)

* Documentation:  https://help.ubuntu.com/

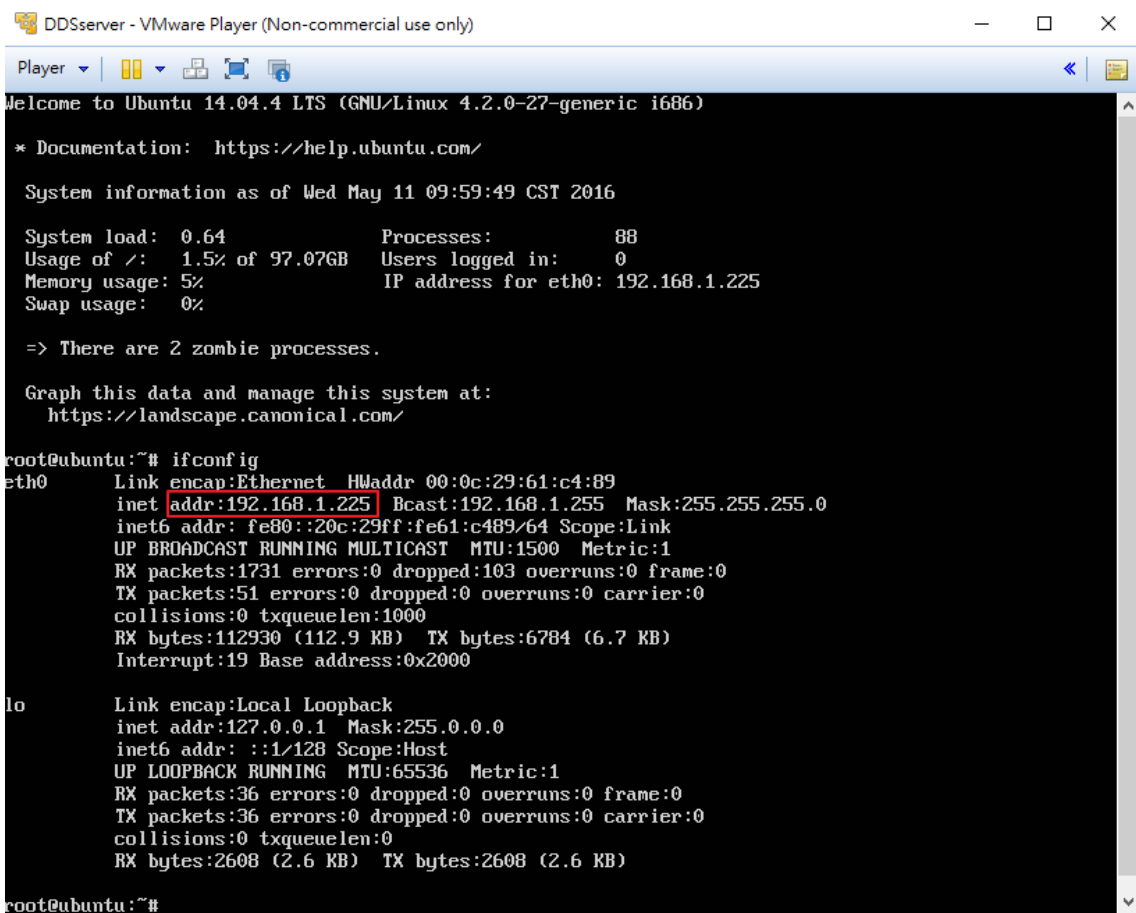
System information as of Mon May 9 17:48:06 CST 2016

System load: 0.56          Memory usage: 3%    Processes:      86
Usage of /:  1.5% of 97.07GB  Swap usage:  0%    Users logged in: 0

Graph this data and manage this system at:
https://landscape.canonical.com/

root@ubuntu:~#
```

红框处为目前您的 IP 位置，请按照下列步骤将 IP 位置调整为您的 IP 位置



```
DDSserver - VMware Player (Non-commercial use only)
Player
Welcome to Ubuntu 14.04.4 LTS (GNU/Linux 4.2.0-27-generic i686)

* Documentation:  https://help.ubuntu.com/

System information as of Wed May 11 09:59:49 CST 2016

System load: 0.64          Processes:      88
Usage of /:  1.5% of 97.07GB  Users logged in: 0
Memory usage: 5%          IP address for eth0: 192.168.1.225
Swap usage:  0%

=> There are 2 zombie processes.

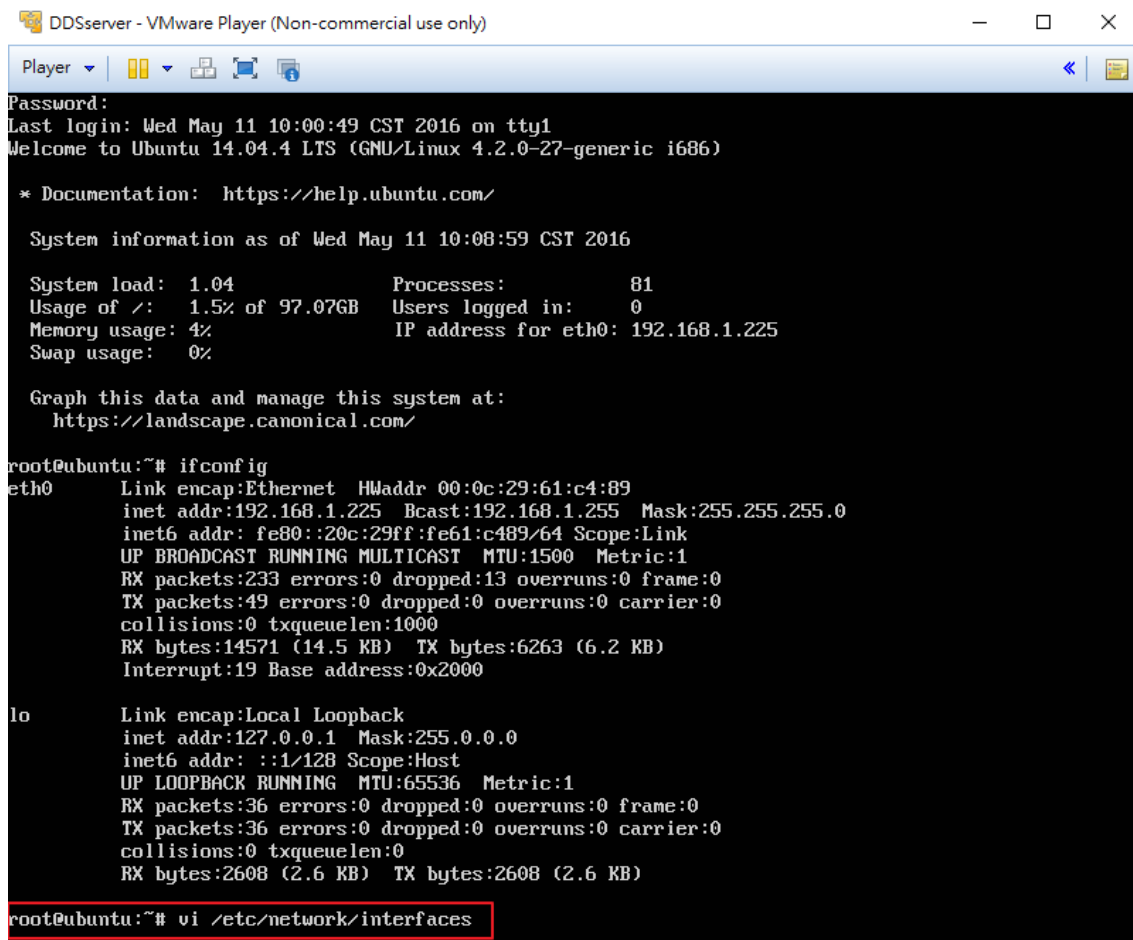
Graph this data and manage this system at:
https://landscape.canonical.com/

root@ubuntu:~# ifconfig
eth0      Link encap:Ethernet  HWaddr 00:0c:29:61:c4:89
          inet addr:192.168.1.225  Bcast:192.168.1.255  Mask:255.255.255.0
          inet6 addr: fe80::20c:29ff:fe61:c489/64 Scope:Link
          UP BROADCAST RUNNING MULTICAST  MTU:1500  Metric:1
          RX packets:1731 errors:0 dropped:103 overruns:0 frame:0
          TX packets:51 errors:0 dropped:0 overruns:0 carrier:0
          collisions:0 txqueuelen:1000
          RX bytes:112930 (112.9 KB)  TX bytes:6784 (6.7 KB)
          Interrupt:19 Base address:0x2000

lo        Link encap:Local Loopback
          inet addr:127.0.0.1  Mask:255.0.0.0
          inet6 addr: ::1/128 Scope:Host
          UP LOOPBACK RUNNING  MTU:65536  Metric:1
          RX packets:36 errors:0 dropped:0 overruns:0 frame:0
          TX packets:36 errors:0 dropped:0 overruns:0 carrier:0
          collisions:0 txqueuelen:0
          RX bytes:2608 (2.6 KB)  TX bytes:2608 (2.6 KB)

root@ubuntu:~#
```

输入 `vi /etc/network/interfaces` 如红框处，并按下 Enter。



```
DDServer - VMware Player (Non-commercial use only)
Player
Password:
Last login: Wed May 11 10:00:49 CST 2016 on tty1
Welcome to Ubuntu 14.04.4 LTS (GNU/Linux 4.2.0-27-generic i686)

* Documentation:  https://help.ubuntu.com/

System information as of Wed May 11 10:08:59 CST 2016

System load:  1.04          Processes:      81
Usage of /:   1.5% of 97.07GB Users logged in:  0
Memory usage: 4%          IP address for eth0: 192.168.1.225
Swap usage:  0%

Graph this data and manage this system at:
https://landscape.canonical.com/

root@ubuntu:~# ifconfig
eth0      Link encap:Ethernet  HWaddr 00:0c:29:61:c4:89
          inet addr:192.168.1.225  Bcast:192.168.1.255  Mask:255.255.255.0
          inet6 addr: fe80::20c:29ff:fe61:c489/64 Scope:Link
          UP BROADCAST RUNNING MULTICAST  MTU:1500  Metric:1
          RX packets:233 errors:0 dropped:13 overruns:0 frame:0
          TX packets:49 errors:0 dropped:0 overruns:0 carrier:0
          collisions:0 txqueuelen:1000
          RX bytes:14571 (14.5 KB)  TX bytes:6263 (6.2 KB)
          Interrupt:19 Base address:0x2000

lo        Link encap:Local Loopback
          inet addr:127.0.0.1  Mask:255.0.0.0
          inet6 addr: ::1/128 Scope:Host
          UP LOOPBACK RUNNING  MTU:65536  Metric:1
          RX packets:36 errors:0 dropped:0 overruns:0 frame:0
          TX packets:36 errors:0 dropped:0 overruns:0 carrier:0
          collisions:0 txqueuelen:0
          RX bytes:2608 (2.6 KB)  TX bytes:2608 (2.6 KB)

root@ubuntu:~# vi /etc/network/interfaces
```



输入红框的指令，按下「Esc」结束书写模式。下方数值请依您的网络环境输入。

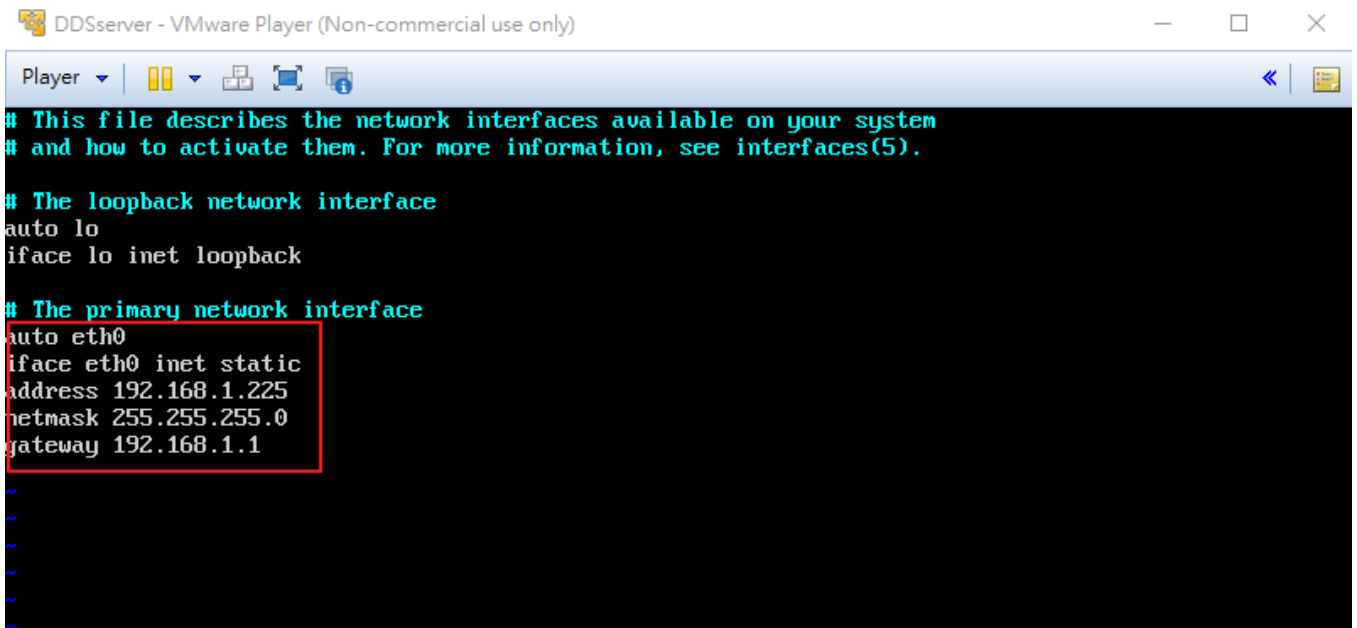
```
auto eth0
```

```
iface eth0 inet static
```

```
address 192.168.1.225
```

```
netmask 255.255.255.0
```

```
gateway 192.168.1.1
```



DDSserver - VMware Player (Non-commercial use only)

```
# This file describes the network interfaces available on your system
# and how to activate them. For more information, see interfaces(5).

# The loopback network interface
auto lo
iface lo inet loopback

# The primary network interface
auto eth0
iface eth0 inet static
address 192.168.1.225
netmask 255.255.255.0
gateway 192.168.1.1

~
~
~
~
```









当您完成上述设定后，您将能使用刚刚设定的网址。

输入网址: <http://192.168.1.225/blueeyes/>，前往 DDS Server。

## 2.3 管理数据库

前往网址: <http://192.168.1.225/phpmyadmin>

输入账号 root、密码:2750755 登入管理数据库，查看 DDS Server 的数据流量信息。



The image shows the phpMyAdmin login interface. At the top, there is a logo for phpMyAdmin and the text "Welcome to phpMyAdmin". Below this, there is a "Language" dropdown menu currently set to "English". Underneath the language menu is a "Log in" section. This section includes a "Log in" button with a help icon, a "Username:" label followed by a text input field containing "root", a "Password:" label followed by an empty text input field, and a "Go" button at the bottom right of the login area.

## 3. 管理者(Admin)

输入管理者账号及密码后，按登入键。语言能够选择繁体中文、简体中文和英文。

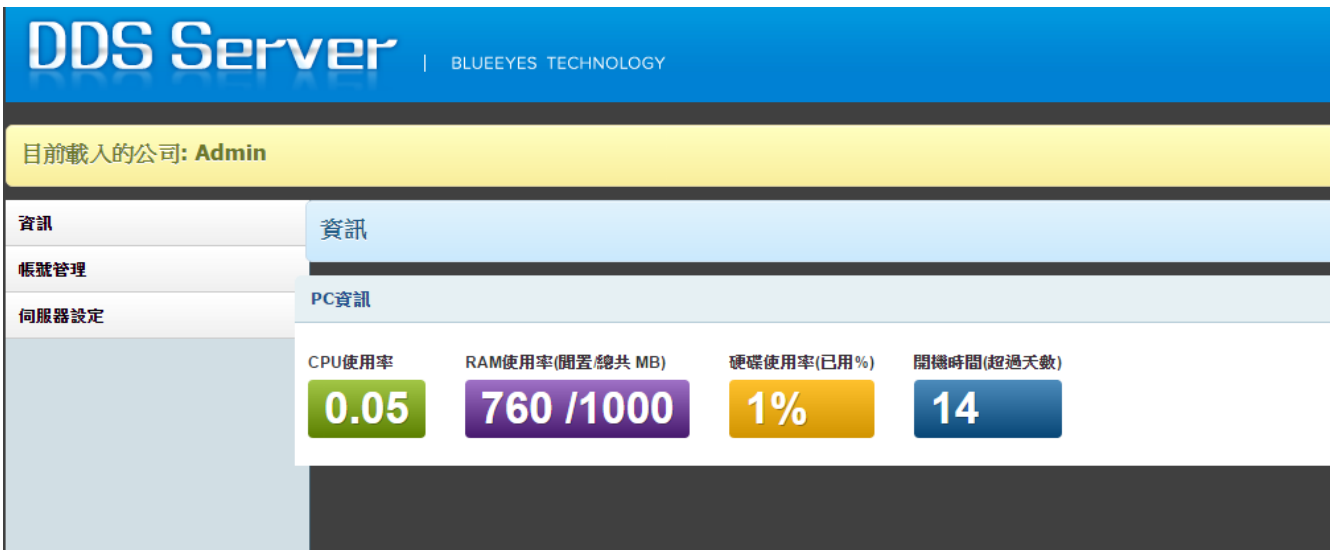
以下方账号及密码为例：

管理者账号: root

管理者密码: 27507522

### 3.1 信息

登入 DDS Server 器管理系统后，进入信息画面，可以查看目前管理系统的 CPU 使用率、RAM 使用率(闲置/总共 MB)、硬盘使用率(已用%)、开机时间(超过天数)。



### 3.2 账号管理

按左方账号管理建立新账号，可针对不同公司、群组建立使用者账号。如下表：

姓名：blueeyes\_Test

公司账号：blueeyes

密码：blueeyes

访问权限：Admin 或是 Company。若设定为 Admin，以此帐密登入就会进入管理者的页面，也

就是目前的页面。若设定为 Company，以此帐密登入会进入使用者的页面，请参阅 5.使用者 (Company)操作说明。

目前载入的公司: Admin

資訊 帳號管理 新增帳號

帳號管理

伺服器設定

姓名

公司帳號

密碼

存取權限

按下送出键后，下方会出现您新增的账号，可以用右方的编辑或删除键进行修改。

帳號管理

操作成功

新增帳號

姓名

公司帳號

密碼

存取權限

編輯帳號

顯示  項結果 搜索:

編號	姓名	公司帳號	存取權限	操作
1	blueeyes_test	blueeyes	Company	<input type="button" value="編輯"/> <input type="button" value="刪除"/>
2	root	root	Admin	<input type="button" value="編輯"/> <input type="button" value="刪除"/>

## 4. 公司(Company)

输入您在 4.2 管理者(Admin)新增的使用者(Company)账号及密码，按登入键。语言能够选择繁体中文、简体中文和英文。



The screenshot shows the login page for the Signage Server. The title is "登入 Signage Server 控制台". There are two input fields: "公司帳號" (Company Account) and "密碼" (Password). Below the password field is a language selection dropdown menu currently set to "繁體中文". At the bottom left, there is a checkbox labeled "保持登入30天" (Keep me logged in for 30 days). At the bottom right, there is a blue "登入" (Login) button.

### 4.1 信息

Company 账号登入 DDS Server 管理系统后，点选左方的「信息」进入信息画面，可以查看目前管理系统的 CPU 使用率、RAM 使用率(闲置/总共 MB)、硬盘使用率(已用%)、开机时间(超过天数)，以及目前 Company 的广告机总数。



## 4.2 跑马灯管理

按左方的「跑马灯管理」进入跑马灯管理画面。

- 跑马灯名称:输入您欲取名的跑马灯名称。
- 跑马灯文字:输入你欲显示的跑马灯内容, 空格以及英文字母也算一个字, 最多 50 字。(或上传文件档,需为 UTF-8 格式)
- 跑马灯速度:选择您希望的跑马灯速度, 有快、中和慢可以选择。
- 检查周期:设定检查周期的时间(1~100 分钟), 系统会在您设定的周期时间内定期更新, 若您修改此跑马灯的文字, 检查周期的时间一到, 跑马灯就会读取新内容并更新。
- 文字字型:能够选择标准、粗体和斜体。
- 文字颜色:能够选择白、黄、红、紫、蓝、黑、橙和绿。
- 文字大小:能够选择大、中和小。
- 文字显示位置:能够选择置顶和置底。
- 文字显示方向:能够选择由左至右和由右至左。

目前載入的公司: blueeyes

### 跑馬燈管理

#### 新增跑馬燈

跑馬燈名稱  (請輸入文字、數字或底線)

跑馬燈文字  未選擇任何檔案

備註1: 如果顯示亂碼, 請文件保存為UTF-8格式。  
備註2: 文件只接受第一行。

50 剩餘字數

跑馬燈速度  ▾

檢查週期  (1~100 分鐘)

文字字型  ▾

文字顏色  ▾

文字大小  ▾

文字顯示位置  ▾

文字顯示方向  ▾

備註 如果用DDS檔, 此處跑馬燈會失效。



按下送出键后，下方会出现您新增的跑马灯，可以用右方的编辑或删除键进行修改。

跑馬燈速度	快 ▾
檢查週期	5 (1~100 分鐘)
文字字型	標準 ▾
文字顏色	白 ▾
文字大小	小 ▾
文字顯示位置	置頂 ▾
文字顯示方向	左至右 ▾
備註	如果用DDS檔，此處跑馬燈會失效。

**送出**

跑馬燈名稱	操作
BlueEyes	<b>編輯</b> <b>刪除</b>

顯示第 1 至 1 項結果，共 1 項

## 4.3 即时消息管理

按左方的即时消息管理进入即时消息设定画面。

- 即时消息名称:输入您欲取名的即时消息名称。
- 即时消息文字:输入你欲显示的即时消息内容，空格以及英文字母也算一个字，最多 20 字。(或上传文件档,需为 UTF-8 格式)
- 透明设定:。
- 显示秒数:设定显示即时消息的时间(1~100 秒)。
- 文字颜色:能够选择白、黄、红、紫、蓝、黑、橙和绿。
- 文字大小:能够选择大、中和小。

目前載入的公司: blueeyes

資訊  
跑馬燈管理  
即時訊息管理  
內容管理  
專案檔案管理  
URL 管理  
地區管理  
裝置管理  
裝置狀態  
伺服器設定

### 即時訊息管理

#### 新增即時訊息

即時訊息名稱  (請輸入文字、數字或底線)

即時訊息文字  未選擇任何檔案

備註1：如果顯示亂碼，請文件保存為UTF-8格式。  
備註2：文件只接受第一行。

20 剩餘字數

透明設定  ▾

顯示秒數  (1~100 秒.)

文字顏色  ▾

文字大小  ▾

按下送出键后，下方会出现您新增的即时消息，可以用右方的编辑或删除键进行修改。

透明設定  ▾

顯示秒數  (1~100 秒.)

文字顏色  ▾

文字大小  ▾

#### 播送即時訊息

即時訊息名稱  ▾

最後播送日期

#### 編輯即時訊息

即時訊息名稱	操作
<input type="button" value="BlueEyes"/>	<input type="button" value="編輯"/> <input type="button" value="刪除"/>

如果要播放即时消息，选择即时消息名称，按下送出键后，最后播送日期会显示按下的时间。

播送即時訊息

即時訊息名稱

最後播送日期 2016-05-10 16:24:35

## 4.4 内容管理

按左方的「内容管理」进入内容管理画面。

### 步骤一、上传内容

在内容的页签按上传键，选择计算机硬盘中的图片或影片。

请注意档案大小限制为 2GB，图片格式支持 jpg、jpeg、png 档格式，影片格式支持 mp4、wmv、mpg、mpeg、avi 档格式。

目前载入的公司: blueeyes

資訊

跑馬燈管理

即時訊息管理

内容管理

專案檔案管理

URL 管理

地區管理

裝置管理

裝置狀態

伺服器設定

内容管理

新增内容

内容 播放清單

上傳檔案

單一檔案限制 2GB! 圖片:[ jpg, jpeg, png ] 影片:[ mp4, wmv, mpg, mpeg, avi ]

按下送出键后，下方会出现您新增的内容档案，可以用右方的删除键将不要的档案删除。



## 步骤二、编辑播放列表

在播放列表的页签，有一个下拉式选单，会出现您先前在内容管理上传的图片或影片名称。选择您欲播放的文件名，为图片文件时，右方的秒数字段，可以设定播放的时间长度秒数(1~99 秒)。如果欲新增多个内容，请按新增内容键，再选择您欲播放的档案。请注意这边选择的文件按顺序，即是播放顺序。

- 清单名称：输入您欲取名的清单名称。
- 清单类型：您能够将此播放列表设定为一般内容(档案限制 2GB)或插播内容(档案限制 100MB)。插播内容请参阅 4.4.7 地区管理或 4.4.8 装置管理。
- 显示方向：能够设定播放内容的显示为横向、垂直(逆时针)或垂直(顺时针)。



### 步驟三、完成播放列表

按下左下方的送出鍵后，下方會出現您新增的播放列表，可以用右方的編輯或刪除鍵進行修改。請注意按編輯鍵進入編輯畫面，只能修改內容及圖片播放時間，列表名稱及列表類型、無法變更。



## 4.5 项目文件管理

按左方的 DDS PRO 管理进入 DDS PRO 管理设定画面。DDS PRO 管理允许加入 DDS 檔。

### 步骤一、上传 DDS 檔

按上传键，选择计算机硬盘中的 DDS 文件。

请注意档案大小限制为 2GB。



### 步骤二、编辑清单类型

- 清单类型：您能够将此播放列表设定为一般内容(档案限制 2GB)或插播内容(档案限制 100MB)。插播内容请参阅 5.7 地区管理或 5.8 装置管理。



按下送出键后，下方会出现您新增的内容档案，可以用右方的删除键将不要的档案删除。

操作成功

新增 DDS 檔

上傳檔案

檔案限制 2GB! 檔案:[ dds ]

清單類型

編輯 DDS 檔

顯示  項結果

清單名稱	容量	清單類型	操作
BlueEyes.dds	1MB	一般內容	<input type="button" value="刪除"/>

## 4.6 关于 URL 管理

### 步骤一、输入 URL 路径

按左方的「URL 管理」键进入 URL 管理画面。

请按 URL 页签，然后填入 URL 名称和 URL 路径。

URL 名称：填入 URL 名称(请输入文字、数字或底线)，此以蓝眼官网为例。

URL 路径：填入 URL 路径，此以 <http://blueeyes.com.tw/> 为例。

目前載入的公司: blueeyes

資訊

跑馬燈管理

即時訊息管理

內容管理

專案檔案管理

URL 管理

地區管理

裝置管理

裝置狀態

伺服器設定

URL 管理

新增 URL

URL

URL 名稱  (請輸入文字、數字或底線)

URL 路徑

按下送出键后，下方会出现您新增的 URL 名称，可以用右方的编辑或删除键进行修改。



## 步骤二、编辑播放列表

按左方的 URL 管理键进入 URL 管理画面。

在播放列表的页签，有一个下拉式选单，会出现您先前在 URL 管理输入的路径名称。选择您欲播放的 URL 路径，右方的秒数字段，可以设定播放的时间长度秒数(10~65535 秒)。如果欲新增多个内容，请按新增内容键，再选择您欲播放的路径。请注意这边选择的路径顺序，即是播放顺序。

- 清单名称：输入您欲取名的清单名称。
- 清单类型：您能够将此播放列表设定为一般内容(档案限制 2GB)或插播内容(档案限制 100MB)。插播内容请参阅 4.4.7 地区管理或 4.4.8 装置管理。
- 显示方向：能够设定播放内容的显示为横向、垂直(逆时针)或垂直(顺时针)。





### 步骤三、完成播放列表

按下左下方的送出键后，下方会出现您新增的播放列表，可以用右方的编辑或删除键进行修改。请注意按编辑键进入编辑画面，只能修改内容及播放时间，列表名称及列表类型、无法变更。

新增 URL

URL 播放清單

新增內容  
blueeyes 秒數: 10 (10~65535)

清單名稱 (請輸入文字、數字或底線)

清單類型 一般內容

顯示方向 橫向

送出

編輯清單

顯示 10 項結果 搜索:

清單名稱	清單類型	顯示方向	操作
BlueEyes	一般內容	橫向	編輯 刪除

## 4.7 地区管理

按左方的「地区管理」进入地区管理画面。

- 地区名称：填入您欲输入的地区名称
- 跑马灯：选择跑马灯(支持播放内容和 URL)
- 检查类型：
  1. 选择 Content(内容管理)和 URL(URL 管理)播放完毕(DDS 档案预设 10 分钟)，若您是以内容管理和 URL 管理播放，DDS PRO 将在播放完毕后，自动检查 DDS Server 是否有新的更新内容。若您播放 DDS 项目文件，则 DDS PRO 每 10 分钟就会自动检查一次。
  2. 选择 1~100 分钟，则可设定每隔几分钟，DDS PRO 会检查 DDS Server 是否有新的更新内容。
  3. 选择特定时段，则可设定固定时段，DDS PRO 会检查 DDS Server 是否有新的更新内容。
- 自动移除过期排程：是否将已结束的排程移除
- 排程：设定播放时间(起始点和结束点)和播放内容(例如：内容、.dds 和 URL)

目前載入的公司: blueeyes

### 地區管理

#### 新增地區

地區名稱  (請輸入文字、數字或底線)

#### 預設裝置設定

跑馬燈  如果用DDS檔，此處跑馬燈會失效。

檢查類型  Content和URL檔案:播放完畢, DDS PRO檔案:預談10分鐘    Start time 時段

自動移除過期排程  否  是

排程

Start date	Start time	End date	End time	[DDS]test.dds ▾	
<input checked="" type="radio"/> 無 <input type="radio"/> 新增	Start date	Start time	End date	End time	[DDS]test.dds ▾

以下图为例:

2016/05/10 17:00~2016/05/10 18:00 播放[Playlist]BlueEyes.zip

(于 5.4 内容管理新增的播放列表)

2016/05/10 18:00~2016/05/10 19:00 没排定播放内容, 将自动进入休眠

2016/05/10 19:00~2016/05/10 20:00 播放[HTML5] BlueEyes.zip

(于 5.6 关于 URL 管理新增的播放列表)

日期	時間	內容
2016/05/10	17:00 - 18:00	[Playlist]BlueEyes.zip
2016/05/10	19:00 - 20:00	[HTML5]BlueEyes.zip

- 插播: 设定播放日期和时间(起始点和结束点)和播放内容(例如: 内容、DDS 檔和 URL)。即使该时段有排程档案播放, 也将强制播放插播的档案。

以下图为例:

开始日期: 2016/05/10

结束日期: 2016/05/10

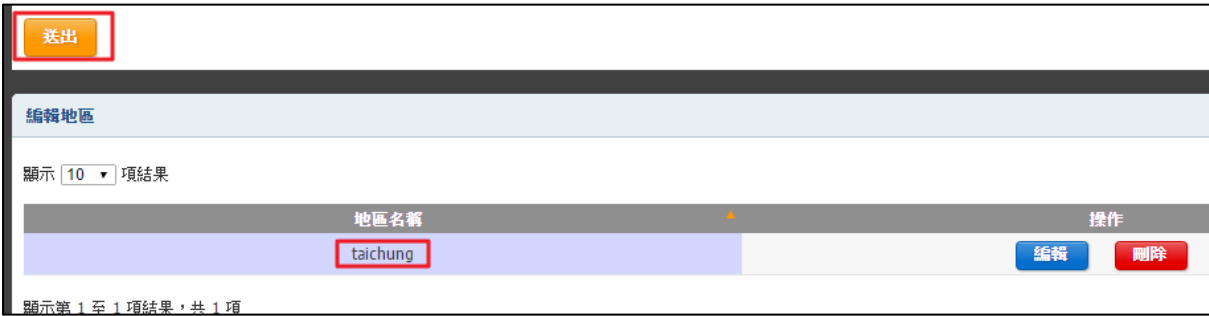
开始时间: 17: 30

结束时间: 18: 00

装置将于 2016/05/10 的 17: 30~2016/05/10 的 18: 00 插播[DDS]new.dds

日期	時間	內容
2016/05/10	17:30 - 18:00	[DDS]new.dds

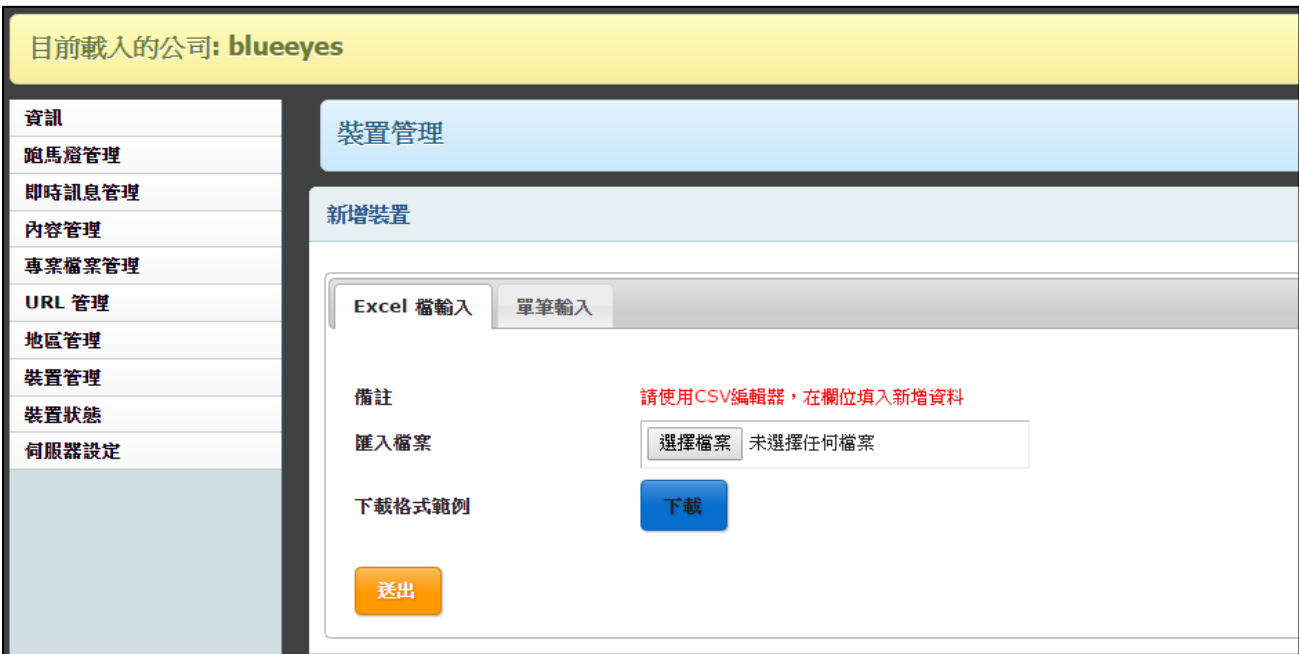
按下送出键后, 下方会出现您新增的地区项目, 可以用右方的编辑或删除键进行修改。



## 4.8 裝置管理

按左方的「裝置管理」進入裝置管理畫面。裝置管理讓您管理各地區的播放廣告機。

支持 Excel 輸入一次多筆或是單筆輸入



Excel 档输入:

请按 Excel 档输入页签，然后按下载键将下载的 csv 范例(文件名 player\_example)储存在计算机上。



开启 csv 档进行编辑，编辑后请储存。以下图为例

	A	B	C
1	Location name	Dev name	
2	taipei	taipei01	
3	taipei	taipei02	
4	taipei	taipei03	
5	hsinchu	hsinchu02	
6	hsinchu	hsinchu03	
7	hsinchu	hsinchu04	
8			

汇入档案：

按选择档案选取刚刚编辑的 csv 檔，按下送出键后，下方会出现您新增的装置项目。

目前載入的公司: blueeyes

資訊

跑馬燈管理

即時訊息管理

內容管理

專案檔案管理

URL 管理

地區管理

裝置管理

裝置狀態

伺服器設定

裝置管理

新增裝置

Excel 檔輸入 單筆輸入

備註

匯入檔案

選擇檔案 未選擇任何檔案

下載格式範例

下載

送出

請使用CSV編輯器，在欄位填入新增資料

单笔输入：

- 地区名称：选择地区，例如：taichung
- 装置名称：输入设备名称，例如：taichung 1
- 排程模式：支持地区及自定义。地区：当您选择地区名称选项后，系统会依照您先前设定的地区管理数据带出排程设定，如果您要更改排程设定，请改成自定义选项后进行修改。

按下送出键后，下方会出现您新增的装置项目。

新增裝置

Excel 檔輸入 單筆輸入

地區名稱

taichung

裝置名稱

taichung1 (請輸入文字、數字或底線)

排程模式

地區  自訂

跑馬燈

無 如果用DDS檔，此處跑馬燈會失效。

檢查類型

Content和URL檔案:播放完畢, DDS PRO檔案:預設10分鐘  1 (1~100分鐘)  Start tim 時段

自動移除過期排程

否  是

排程

当装置连接后，状态将会显示「MAC(ex: 000ffd4202c8)」。

假使你想要编辑装置或取消连接，可以用右方的编辑或取消启用键进行修改。而启用的装置不能被删除。当装置未连接时，状态将会显示「未启用」。假使你想要编辑装置或删除，可以用右方的编辑或删除键进行修改。

裝置名稱	地區	狀態	操作
taichung1	taichung	000ffd4202c8	<a href="#">編輯</a> <a href="#">取消啟用</a>
taipei1	taipei	未啟用	<a href="#">編輯</a> <a href="#">刪除</a>

## 4.9 裝置狀態

裝置狀態可查看各个装置的状态，DDS PRO 管理系统会定期查看各广告机的状态。Log 为 200 时，表示 DDS PRO 装置正常，装置状态颜色为绿色，表示广告机正在播放档案。

地區	裝置	狀態	目前播放清單	目前插播清單	檢查時間	下載時間	Log	裝置狀態
hsinchu	hsinchu02	000ffdab2701	play151104.zip	N/A	2015-11-05 10:34:01	2015-11-05 10:31:36	200	●
hsinchu	hsinchu03	000ffdab2709	play151104.zip	N/A	2015-11-05 10:33:42	2015-11-05 10:32:25	108	●
hsinchu	hsinchu04	未啟用	play151104.zip	N/A	2015-11-05 10:29:56	N/A	N/A	●
taipei	taipei01	未啟用	TEST_201510140228.ez	N/A	2015-11-05 10:29:53	N/A	N/A	●
taipei	taipei02	未啟用	TEST_201510140228.ez	N/A	2015-11-05 10:29:54	N/A	N/A	●
taipei	taipei03	未啟用	TEST_201510140228.ez	N/A	2015-11-05 10:29:54	N/A	N/A	●

Log 定义如下：

Log定義		
	101	Unzip fail
	102	Inactive
	104	Download fail
	105	Downloading
	106	Unzipping
	107	Background Downloading
	108	Entry Setting Page
	200	Success

## 4.10 服务器设定

按左方的服务器设定进入服务器设定画面。

服务器设定让您管理装置下载数量限制。

设定装置下载数量限制为关闭，表示无限制装置同时的下载数量。

设定装置下载数量限制为开启，表示限制装置同时的下载数量，数量限制为 1~999 台装置。

目前載入的公司: **blueeyes**

<p><b>資訊</b></p> <p>跑馬燈管理</p> <p>即時訊息管理</p> <p>內容管理</p> <p>專案檔案管理</p> <p>URL 管理</p> <p>地區管理</p> <p>裝置管理</p> <p>裝置狀態</p> <p>伺服器設定</p>	<div style="background-color: #e6f2ff; padding: 5px; border: 1px solid black; text-align: center;"> <h3>伺服器設定</h3> </div> <div style="margin-top: 20px;"> <p>裝置下載數量限制 <span style="float: right;"><input checked="" type="radio"/> 關閉 <input type="radio"/> 開啟 <input style="width: 50px; text-align: center;" type="text" value="0"/> 台</span></p> <p style="text-align: center; margin-top: 10px;"><span style="background-color: #ff9900; color: white; padding: 5px 15px; border-radius: 5px; cursor: pointer;">儲存</span></p> </div>
--	--











## 蓝眼科技客户服务中心

台湾 台中市文心路四段 200 号 7F-3

电话: +886 4 2297-0977

手册中的所有数据都是根据蓝眼标准测试方法测定，如有任何印刷错误或翻译上的误差，望广大使用者谅解。本手册或产品设计与规格如有更改，恕不另行通知。手册中的画面用语、图示等与实际相比，可能会有微小变化和差异，请以实际操作为准。